

**Valsts SIA  
“RĪGAS PSIHIATRIJAS UN NARKOLOĢIJAS CENTRS”  
GADA PĀRSKATS  
PAR 2009. GADU**

apstiprināts ar Valsts SIA „Rīgas psihiatrijas un narkoloģijas centrs” valdes lēmumu  
22.06.2010.  
(protokols Nr. 16 § 2)



Rīgā, 2010

---

**VALSTS SIA „RĪGAS PSIHIATRIJAS UN NARKOLOĢIJAS CENTRS”**  
**GADA PĀRSKATS**  
 par 2009. gadu

**SATURS**

	<i>lpp.</i>
Ziņas par sabiedrību .....	3
<b>Vadības ziņojums</b> .....	<b>5</b>
<b>Finanšu pārskats</b> .....	<b>46</b>
Peļņas vai zaudējumu aprēķins .....	46
Balance .....	47
Naudas plūsmas pārskats .....	49
Pašu kapitāla izmaiņu pārskats .....	50
Finanšu pārskata pielikums .....	51
<b>Revidentu atzinums</b> .....	<b>77</b>

*Ziņas par sabiedrību*

Sabiedrības nosaukums	<i>Valsts sabiedrība ar ierobežotu atbildību „Rīgas psihiatrijas un narkoloģijas centrs”</i>
Sabiedrības juridiskais statuss	<i>Valsts kapitālsabiedrība</i>
Reģistra Nr., vieta un datums	<i>Komercreģistrs Nr.50003342481, 2004.gada 8.novembrī</i>
Adrese (juridiskā un pasta)	<i>Tvaika iela 2, Rīga, LV-1005</i>
Valdes priekšsēdētājs, valdes loceklis	<i>Jānis Buģins</i>
Valdes locekle	<i>Irina Starkova</i>
Pārskata gads	<i>01/01/2009 – 31/12/2009</i>
Finanšu pārskatā lietotā naudas vienība	<i>LVL</i>
Zvērināts revidents	<i>SIA ”Revidents un grāmatvedis” Reģ. Nr. 40003402878 Licences Nr.30 Dzirnavu iela 147/2, Rīga, Lv 1050 Atbildīgā zvērinātā revidente: Sandra Vilcāne, sertifikāts Nr.30</i>

## Organizatoriskā struktūra

**VALSTS SABIEDRĪBAS AR IEROBEŽOTU ATBILDĪBU  
„RĪGAS PSIHIATRIJAS UN NARKOLOĢIJAS CENTRS”  
(KOMERCREĢISTRA REĢ. NR. 50003342481)**

•  
**VADĪBAS ZIŅOJUMS**

PAR DARBĪBU 2009. GADĀ

apstiprināts ar Valsts SIA „Rīgas psihiatrijas un narkoloģijas centrs”  
valdes lēmumu .03.2010.



Rīgā, 2010

## VALSTS SIA „RĪGAS PSIHIATRIJAS UN NARKOLOĢIJAS CENTRS” VADĪBAS ZIŅOJUMS PAR DARBĪBU 2009. GADĀ

### 1. PAMATINFORMĀCIJA

Valsts SIA „Rīgas psihiatrijas un narkoloģijas centrs” (turpmāk – RPNC) veic Statūtos noteikto darbību, pildot šādus uzdevumus:

1. ambulatorās un stacionārās medicīniskās palīdzības sniegšana (arī terciārā aprūpe) personām, kurām konstatētas psihiskās slimības vai uzvedības traucējumi;
2. medicīniska rakstura piespiedu līdzekļu piemērošana saskaņā ar tiesas (tiesneša) lēmumu (ārstēšana ambulatorajā ārstniecības iestādē, ārstēšana vispārēja tipa psihiatriskajā slimnīcā (nodaļā), ārstēšana specializētajā psihiatriskajā slimnīcā (nodaļā) ar apsardzi);
3. informatīva un konsultatīva atbalsta sniegšana valsts pārvaldes institūcijām garīgās veselības aprūpes un atkarību jomā;
4. konsultāciju sniegšana citām ārstniecības iestādēm garīgās veselības aprūpes un atkarību jomā;
5. psihiatriskās rehabilitācijas veikšana;
6. tiesu psihiatriskās, tiesu psiholoģiskās un kompleksās ekspertīzes veikšana;
7. klīniskās izglītības bāzes nodrošināšana, lai izpildītu valsts un pašvaldību pasūtījumu veselības speciālistu sagatavošanā;
8. narkotisko un psihotropo vielu un alkohola ietekmes ekspertīzes veikšana;
9. ambulatorās un stacionārās narkoloģiskās palīdzības sniegšana;
10. sociālo pakalpojumu un ilgstošas sociālās aprūpes pakalpojumu sniegšana.

RPNC darbojas divi stacionāri: Psihiatriskās palīdzības dienesta stacionārs Tvaika ielā 2, Rīgā, un Narkoloģiskās palīdzības dienesta stacionārs, kas līdz 12.10.2009. darbojās Hospitāļu ielā 55, Rīgā, bet pēc minētā datuma pilnībā tika pārvietots uz Tvaika ielu 2, Rīgā.

Pārskata periodā pārējās RPNC struktūrvienības izvietotas Rīgā šādās adresēs:

1. Psihiatriskās palīdzības dienesta stacionāra 8. nodaļa (slēgta tipa nodaļa ar apsardzi) un Tiesu psihiatrisko stacionāro ekspertīžu nodaļa - Laktas ielā 6;
2. Psihiatriskās palīdzības dienesta ambulatori konsultatīvā daļa – Tvaika ielā 2;
3. Psihiatriskās palīdzības dienesta garīgās veselības aprūpes centrs „Veldre” - Veldres ielā 1a;
4. Psihiatriskās palīdzības dienesta garīgās veselības aprūpes kabinets „Ziepniekkalns” - Valdeķu ielā 57 (darbība pārtraukta 16.11.2009.);
5. Psihiatriskās palīdzības dienesta garīgās veselības aprūpes nodaļa „Pārdaugava” - Ļermontova ielā 1 (darbība uzsākta 16.11.2009.);
6. Narkoloģiskās palīdzības dienesta Ambulatori konsultatīvā nodaļa - Hospitāļu ielā 55 (līdz 19.10.2009.), pēc tam darbība turpināta adresē Tvaika ielā 2;
7. Alkohola, narkotisko un psihotropo vielu reibuma ekspertīzes nodaļa - Hospitāļu ielā 55;
8. Narkoloģiskās palīdzības dienesta ambulatorās aprūpes nodaļa - Aptiekas ielā 7/9;

9. Narkoloģiskās aprūpes dienesta stacionāra 25. nodaļa (narkomānu rehabilitācijas nodaļa) - Ļermontova ielā 1;
10. Narkoloģiskās palīdzības dienesta stacionāra 24. nodaļa - Dārza ielā 4 (darbojās līdz 13.07.2009.);
11. Ilgstošas sociālās aprūpes centrs „Vecpiebalga” – „Greiveri”, Vecpiebalgas pagasts, Vecpiebalgas novads (līdz 01.07.2009. šajā adresē atradās Psihiatriskās palīdzības dienesta stacionāra 12. nodaļa).

RPNC darbību 01.01.2009. uzsāka kā uzņēmums ar 3 115 098.00 LVL lielu pamatkapitālu, 1152 darbiniekiem un 799 stacionāru gultām.

2009. gadā RPNC pamatkapitāla lielums netika mainīts, 31.12.2009. RPNC bija 900 darbinieki un 575 stacionāru gultas.

2009. gadā RPNC organizatoriskajā struktūrā, pakalpojumu veikšanā, tika veiktas būtiskas izmaiņas (*skat. nodaļu „Būtiskākās izmaiņas”*), tika grozīti RPNC Statūti, veiktas valdes sastāva izmaiņas.



## 2. FUNKCIJU VEIKŠANA

### 2.1. Ambulatorās un stacionārās medicīniskās palīdzības sniegšana

(arī terciārā aprūpe) personām, kurām konstatētas psihiskās slimības vai uzvedības

#### Psihiatriskās palīdzības dienesta darbības rādītāji, 2009. gads

2. tabula

	Psihiatriskās palīdzības dienesta stacionārs	Rādītāji
1.	Hospitalizāciju skaits	5334
	uz 10 000 iedz.	75,6
2.	Izrakstīto (iesk. mirušos) skaits	5542
	uz 10 000 iedz.	78,5
	t.s. mirušo skaits	77
3.	Gultas slodze %	85,06
4.	Gultas slodze dienās	310,48
5.	Vidējais gultdienu skaits uz 1 slimnieku	33,56
	Vidējais gultdienu skaits uz 1 slimnieku I – VI (ar Vecpieb.)	38.91
	Vidējais gultdienu skaits uz 1 slimnieku VII - XII	31.88
6.	Gultas aprīte	9,25
7.	Gultas dīkstāve dienās	5,89
8.	Letalitāte %	1,39
9.	Gultdienu skaits	185 975

	Ambulatorā aprūpe	Rādītāji
1.	Ambulatorisko apmeklējumu skaits	55 390
	uz 1 iedz.	0,078
	Dienas stacionārs Veldres ielā 1a:	
	gultu skaits	25
	pacientu skaits	369

Salīdzinot ar iepriekšējo gadu, ir pieaudzis ambulatoro apmeklējumu skaits pie psihiatra, kā arī pirmo reizi reģistrēto pacientu skaits ar psihiskiem traucējumiem. Šie rādītāji būtu izskaidrojami gan ar pašreizējo sociālekonomisko situāciju, kuras dēļ pacienti biežāk vēršas pēc palīdzības pie ārsta, gan speciālistu (saņemot ārstēšanu pacientam nav jāmaksā pacienta iemaksa) un valsts kompensējamo medikamentu pieejamības dēļ.

Nozīme ir arī ārstēšanas pēctecības saglabāšanā (t.i. pacients gan ambulatori, gan stacionāri ārstējas pie viena ārsta), gan ambulatoro nodaļu tuvināšana pacientu dzīvesvietai. Pieaugot ambulatoro apmeklējumu skaitam, ir samazinājies pacientu gultas dienu skaits no 40.0 2008.gadā uz 38.91 pārskata gada pirmajā pusgadā un uz 31.88 otrajā pusgadā (pēc ilgstošas sociālās aprūpes centra „Vecpiebalga” atvēršanas), kā dēļ varējām izrakstīt ilgstoši stacionētos pacientus, kuri piemēroti ievietošanai pansionātā.



### Izmantotie resursi (bez finansiāliem)

3. tabula

	Pamatesursi	Rādītāji
1	Gultu skaits gada beigās	500
	uz 10 000 iedz.	7,1
2.	Psihiatru skaits	67
3.	Speciālisti ar augstāko medicīnisko profesionālo izglītību (ergoterapeiti)	6
4.	Ārstniecības personāls ar vidējo medicīnisko izglītību	186
5	Medicīnas māsas ar augstāko izglītību	20

## STATISTISKĀ INFORMĀCIJA PAR RPNC PSIHIATRIJAS PACIENTIEM

### RPNC reģistrēto pieaugušo iedzīvotāju primārā saslimstība un pacientu skaits ar psihiskām slimībām un uzvedības traucējumiem, 2009. gads

4. tabula

Slimības nosaukums	SSK 10. redakcijas kods	Kopā
<b>INCIDENCE (primārā saslimstība) abs.sk.</b>	<b>F00–F99</b>	<b>1734</b>
uz 100 000 iedz.		245
ORGANISKI PSIHISKI TRAUCĒJUMI, IESKAITOT SIMPTOMĀTISKOS	F00–F09	716
uz 100 000 iedz.		101
ŠIZOFRĒNIJA, ŠIZOTIPISKIE TRAUCĒJUMI UN MURGI	F20–F29	391
uz 100 000 iedz.		55
GARASTĀVOKĻA (AFEKTĪVIE) TRAUCĒJUMI	F30–F39	202
uz 100 000 iedz.		28
GARĪGĀ ATPALICĪBA	F70–F79	47
uz 100 000 iedz.		6
<b>PREVALENCE (kontingents)</b>	F00-F99	
<b>abs. sk.</b>		<b>15 715</b>
uz 100 000 iedz.		2225
ORGANISKI PSIHISKI TRAUCĒJUMI, IESKAITOT SIMPTOMĀTISKOS	F00-F09	3862
uz 100 000 iedz.		547
ŠIZOFRĒNIJA, ŠIZOTIPISKIE TRAUCĒJUMI UN MURGI	F20-F29	7608
uz 100 000 iedz.		1077
GARASTĀVOKĻA (AFEKTĪVIE) TRAUCĒJUMI	F30-F39	1237
uz 100 000 iedz.		175
GARĪGĀ ATPALICĪBA	F70-F79	1327
uz 100 000 iedz.		<b>188</b>

uz 01.01.2010. Rīgā provizoriski 706 400 iedzīvotāji

## RPNC pacienti ar psihiskām slimībām un uzvedības traucējumiem – invalīdi, 2009. gads

5. tabula

Slimības nosaukums	SSK 10. redakcijas kods	Kopā
<b>PRIMĀRĀ INVALIDITĀTE</b>		
<b>abs.sk.</b>	<b>F00–F99</b>	<b>211</b>
ORGANISKI PSIHISKI TRAUCĒJUMI, IESKAITOT SIMPTOMĀTISKOS	F00–F09	38
ŠIZOFRĒNIJA, ŠIZOTIPISKIE TRAUCĒJUMI UN MURGI	F20–F29	140
GARASTĀVOKĻA (AFEKTĪVIE) TRAUCĒJUMI	F30–F39	18
GARĪGĀ ATPALICĪBA	F70–F79	12
<b>APRŪPĒ ESOŠO INVALIDU SKAITS</b>	<b>F00–F99</b>	<b>5756</b>
ORGANISKI PSIHISKI TRAUCĒJUMI, IESKAITOT SIMPTOMĀTISKOS	F00–F09	817
ŠIZOFRĒNIJA, ŠIZOTIPISKIE TRAUCĒJUMI UN MURGI	F20–F29	3647
GARASTĀVOKĻA (AFEKTĪVIE) TRAUCĒJUMI	F30–F39	166
GARĪGĀ ATPALICĪBA	F70–F79	1086

## RPNC Psihiatriskās palīdzības dienesta datu bāzes aktīvā uzskaitē

6. tabula

Gads	Kopējais uzskaitē esošo pacientu skaits gada beigās	t. sk. kopējais pirmo reizi reģistrēto pacientu skaits
2006	14 843	1515
2007	14 872	1519
2008	14 306	1297
<b>2009</b>	<b>15 715</b>	<b>1734</b>

## 2.2. Ambulatorās un stacionārās narkoloģiskās palīdzības sniegšana

### Narkoloģiskās palīdzības dienesta darbības rādītāji, 2009. gads

7. tabula

	Narkoloģiskās palīdzības dienesta stacionārs	Rādītāji
1	Hospitalizāciju skaits	2699
	uz 10 000 iedz.	38
2	Izrakstīto (iesk. mirušos) skaits	2746
	uz 10 000 iedz.	38.7
	t.s. mirušo skaits	2
3	Gultas slodze %	57.9
4	Gultas slodze dienās	211.3
5	Vidējais gultdienu skaits uz 1 slimnieku	7.8
6	Gultas aprīte	26.9
7	Gultas dīkstāve dienās	5.7
8	Letalitāte %	0.07
9	Gultdienu skaits	21 551
	<b>Ambulatorā aprūpe</b>	
1.	Apmeklējumu skaits	22 331
	uz 100 000 iedz. (Rīgas)	3146,4
	uz 1 iedz. (Rīgas)	0,03
	ambulatorie apmeklējumi	11 934
	eksperīzes	6130
	ārsta narkologa atzinumi	2171
	specializētā medicīniskā komisija (pirmstermiņa autovadītāju)	843
	Metadona komisija	1200
	Subutex komisija	53
2.	Subutex programma	46
3.	Metadona programma	143

Sakarā ar finansējuma samazinājumu 2009. gadā samazinājies stacionārā ārstēto narkoloģisko pacientu skaits. Līdz ar to gada beigās tika samazināts narkoloģisko gultu skaits. Pacientu skaita sazinājums ir uz Motivācijas un Minesotas programmu rēķina, jo 88 % no visiem pacientiem tika hospitalizēti kā neatliekami (psihozes, intoksikācijas, smagi abstinences stāvokļi). Krasi tika samazināts narkomānu rehabilitācijas apjoms, līdz gada beigām tas tika samazināts līdz 2,6 pacientiem mēnesī. 2009. gadā ir samazinājies arī akūto narkoloģisko pacientu ārstēšanas

ilgums finansiālo problēmu dēļ, līdz ar to novēro nelabvēlīgu tendenci - palielinās atkārtoti stacionēto pacientu skaits.

Narkoloģisko pacientu ambulatorie apmeklējumi 2009. gadā ir samazinājušies sakarā ar pacientu nespēju samaksāt pacienta iemaksu (Ls 5), kā arī iegādāties medikamentus, kas narkoloģiskiem pilngadīgiem pacientiem netiek kompensēti.

Arī daudzi autovadītāji nav spējuši iziet pirmstermiņa komisijas finansiālu problēmu dēļ. Narkologu atzinumi tiek sniegti transportlīdzekļu vadītājiem, ieroču atļaujas saņemšanai, noteiktu darbu veikšanai. Izsniegto atzinumu skaits ir samazinājies sakarā ar darbavietu, jauno autovadītāju skaita samazināšanos u.c.

### Izmantotie resursi (bez finansiāliem), 2009. gads

8. tabula

Nr.	Pamatresursi	Rādītāji
1	Gultu skaits gada beigās	<b>75</b>
	uz 10 000 iedz.	1.1
2	Narkologu skaits	18
3	Speciālisti ar augstāko medicīnisko profesionālo izglītību (ergoterapeiti)	-
4	Ārstniecības personāls ar vidējo medicīnisko izglītību	<b>30</b>
5	Medicīnas māsas ar augstāko izglītību	<b>3</b>

### Narkoloģiskajā stacionārā ārstētie pacienti, 2009. gads

9. tabula

1.	<b>Ārstētie stacionārā ar alkohola lietošanas izraisītām saslimšanām</b>	2269 82.6 % no visiem ārstētiem
	tajā skaitā:	
	ar alkohola psihozēm un psihotiskiem traucējumiem	405
2.	<b>Ārstētie stacionārā ar psihoaktīvo vielu (izņemot alkoholu) lietošanas izraisītām saslimšanām</b>	477 17.4 % no visiem ārstētiem
3.	<b>Stacionārā ārstētie nepilngadīgie (0-17)</b>	117
	tajā skaitā:	
	ar alkohola lietošanas izraisītām saslimšanām	68
	ar psihoaktīvo vielu (izņemot alkoholu) lietošanas izraisītām saslimšanām	49

## Psihiatriskās palīdzības dienesta un Narkoloģiskās palīdzības dienesta darbība, 2009. gads

(2., 3., 7. un 8. tabulas rādītāju kopsavilkums)

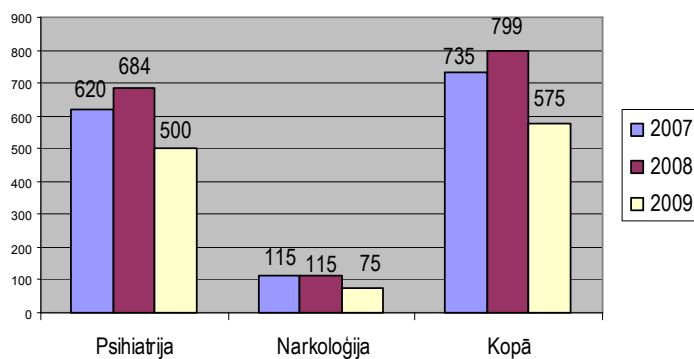
10. tabula

	STACIONĀRĀ APRŪPE	Kopā	tajā skaitā	
			psihiatrija	narkoloģija
1	Hospitalizāciju skaits	<b>8033</b>	<b>5334</b>	<b>2699</b>
	uz 10 000 iedz.	113.7	75,6	38
2	Izrakstīto (iesk. mirušos) skaits	<b>8288</b>	<b>5542</b>	<b>2746</b>
	uz 10 000 iedz.	117.3	78,5	38.7
	t.s. mirušo skaits	79	77	2
3	Gultas slodze %	81.11	<b>85,06</b>	<b>57.9</b>
4	Gultas slodze dienās	296.04	<b>310,48</b>	<b>211.3</b>
5	Vidējais gultdienu skaits uz 1 slimnieku	25.04	<b>33,56</b>	<b>7.8</b>
	Vidējais gultdienu skaits uz 1 slimnieku I – VI (ar Vecpieb.)	27.53	<b>38.91</b>	-
	Vidējais gultdienu skaits uz 1 slimnieku VII – XII	24.19	<b>31.88</b>	-
6	Gultas aprīte	11.82	<b>9,25</b>	<b>26.9</b>
7	Gultas dīkstāve dienās	5.83	<b>5,89</b>	<b>5.7</b>
8	Letalitāte %	0.95	<b>1,39</b>	<b>0.07</b>
9	Gultdienu skaits	<b>207 526</b>	<b>185 975</b>	<b>21 551</b>
	<b>AMBULATORĀ APRŪPE</b>			
1	Ambulatorisko apmeklējumu skaits	<b>67 324</b>	<b>55 390</b>	22 331
	uz 100 000 iedz.	9530.6	7841,2	3146,4
	uz 1 iedz.	0.09	0,078	0,03
	Dienas stacionārs Veldres ielā 1a:			
	gultu skaits	-	<b>25</b>	-
	pacientu skaits	-	<b>369</b>	-
	<b>PAMATRESURSI</b>			
1	Gultu skaits gada beigās	<b>575</b>	<b>500</b>	<b>75</b>
	uz 10 000 iedz.		7,1	1.1
2	Ārstu skaits kopā (psihiatri, narkologi, citas specialitātes)	<b>98</b>		
3	Psihiatru un narkologu skaits	<b>85</b>	<b>67</b>	<b>18</b>
4	Speciālisti ar augstāko medicīnisko profesionālo izglītību (ergoterapeiti)	<b>6</b>	<b>6</b>	-
5	Ārstniecības personāls ar vidējo medicīnisko izglītību	<b>216</b>	<b>186</b>	<b>30</b>
6	Medicīnas māsas ar augstāko izglītību	<b>23</b>	<b>20</b>	<b>3</b>

## DAŽU 2007., 2008. UN 2009. GADA PĀRSKATU DATU GRAFISKS SALĪDZINĀJUMS

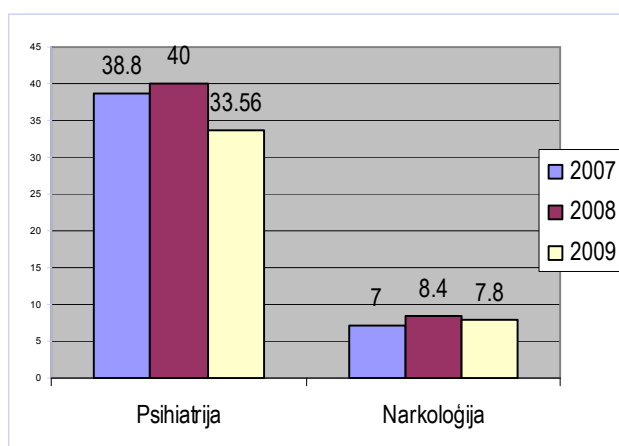
### Gultu skaits gada beigās

1. grafiks



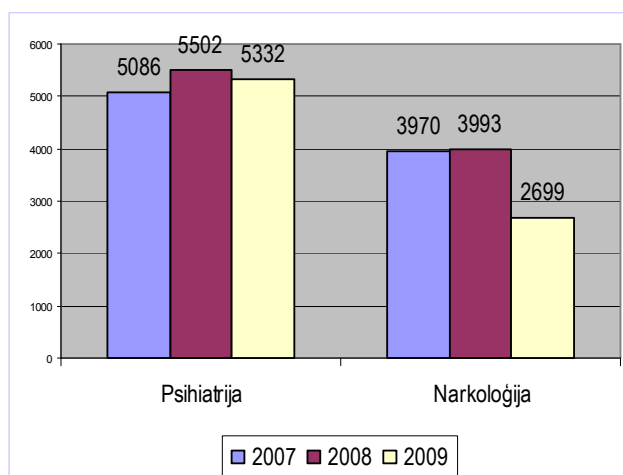
### Vidējais gultdienu skaits uz 1 slimnieku

2. grafiks



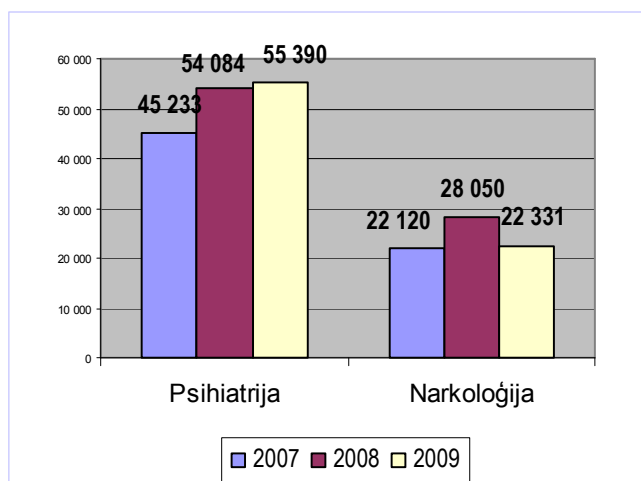
### Hospitalizāciju skaits, 2009

3. grafiks



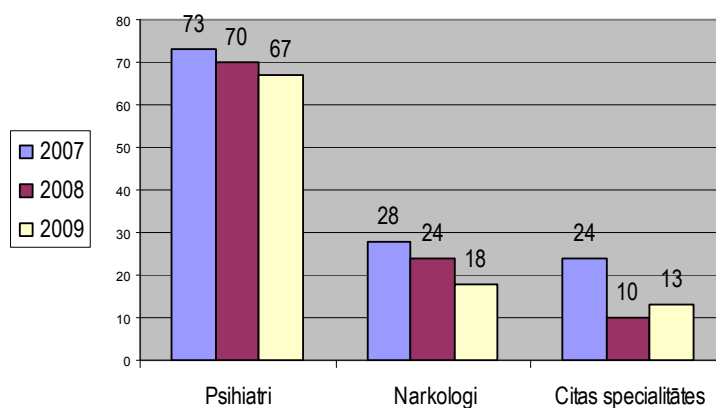
4. grafiks

### Ambulatoro apmeklējumu skaits



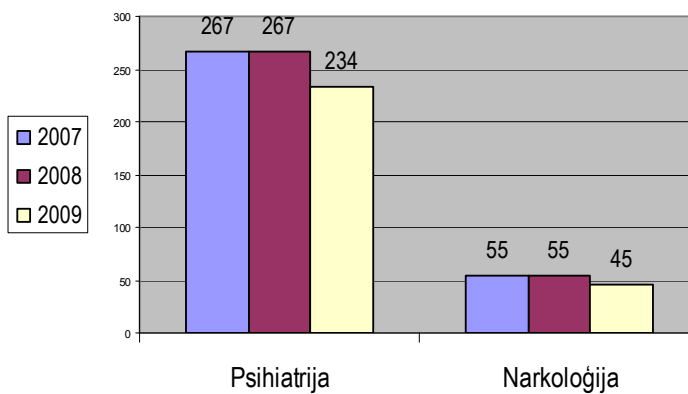
5. grafiks

### Ārstu skaits



6. grafiks

### Ārstniecības personas ar vidējo medicīnisko izglītību



### 2.3. Psihiatriskās palīdzības sniegšana bez pacienta piekrišanas

Psihiatriskās palīdzības sniegšana ārstniecības iestādē pacientam bez viņa piekrišanas tiek veikta, ja pacients varmācīgi izturējies vai draudējis ar šādu rīcību vērsties pret sevi vai citām personām, kā arī, ja izrādījies vai izrāda nespēju rūpēties par sevi vai viņa aizbildnībā esošām personām un ārstniecības persona konstatē, ka pacientam ir psihiskās veselības traucējumi, kuru iespējamās sekas varētu būt nenovēršama un nopietna personas veselības pasliktināšanās.

#### Psihiatriskā palīdzība bez pacienta piekrišanas Psihiatriskās palīdzības dienesta stacionārā, 2009. gads (Ārstniecības likuma 68. pants)

11 .tabula

Tiesas sēdes, kurās lemts par psihiatriskās ārstēšanas nepieciešamību psihiatriskās ārstniecības iestādē bez pacienta piekrišanas	<b>kopā</b>	<b>35</b>
Tiesneša lēmums par psihiatriskās ārstēšanas nepieciešamību psihiatriskās ārstniecības iestādē bez pacienta piekrišanas		33
No tiem		
	līdz 2 mēnešiem	31
	līdz 6 mēnešiem	2
Tiesneša lēmums pārtraukt psihiatrisko ārstēšanu psihiatriskās ārstniecības iestādē		2

### 2.4. Medicīniska rakstura piespiedu līdzekļu piemērošana

Saskaņā ar tiesas (tiesneša) lēmumu par ārstēšanu ambulatorajā ārstniecības iestādē, ārstēšanu vispārēja tipa psihiatriskajā slimnīcā (nodaļā), ārstēšanu specializētajā psihiatriskajā slimnīcā (nodaļā) ar apsardzi 2009. gadā RPNC Psihiatriskās palīdzības dienests veica ārstēšanu šādam pacientu (sociāli bīstamu personu) skaitam, kurām uzsākts realizēt medicīniska rakstura piespiedu līdzekli kā sociāli bīstamām personām ar tiesas lēmumu krimināllietās:

#### Ārstēšana RPNC Psihiatriskās palīdzības dienesta stacionāra piespiedu ārstēšanās nodaļā ar apsardzi (8. nodaļa), 2009. gads

12 .tabula

Gultu skaits nodaļā	45
Hospitalizēto pacientu skaits, 2009	12
Izrakstīto pacientu skaits, 2009	13



**Medicīniska rakstura piespiedu ārstēšana Psihiatriskās palīdzības dienesta  
stacionāra vispārēja tipa nodaļās bez apsardzes, 2009. gads**

13. tabula

Hospitalizēto pacientu skaits no 01.01.2009. – 31.12.2009	15
Pacientu skaits 31.12.2009.	17

**Medicīniska rakstura piespiedu ārstēšana Psihiatriskās palīdzības dienesta  
ambulatorajās nodaļās, 2009. gads**

14. tabula

Gada sākumā	79
Gada laikā uzņemti	24
Piespiedu ārstēšana atcelta	10
Pacientu skaits 31.12.2009.	93

**2.5. Informatīva un konsultatīva atbalsta sniegšana valsts pārvaldes institūcijām**

**Psihiatriskās palīdzības dienests sniedzis informāciju pēc valsts institūciju un ārstniecības  
personu pieprasījuma (saskaņā ar Ārstniecības likuma 50. pantu), 2009. gads**

15. tabula

Policijai, citām izziņas iestādēm	11 197
Ieslodzījumu vietām	32
Tiesām	1049
Bāriņtiesai	429
Prokuratūrai	138
Veselības inspekcijai	56
Sociālajiem dienestiem	192
Citām ārstniecības personām	664
VDEĀK	30
Citi	220
<b>Kopā</b>	<b>13 975</b>

### Fiziskām personām izsniegtas izziņas no Psihiatriskās palīdzības dienesta pacientu datu bāzes, 2009. gads

16. tabula

Transportlīdzekļu vadītājiem	822
NBS Rekrutēšanas centra klientiem	311
Noteiktu darbu veikšanai	1339
Ieroču atļaujas saņemšanai	1219
Cita veida (adopcijas jautājumu kārtošānai, laulībai)	3406
<b>Kopā</b>	<b>7097</b>

### Narkoloģiskās palīdzības dienests sniedzis informāciju pēc valsts institūciju un ārstniecības personu pieprasījuma (saskaņā ar Ārstniecības likuma 50. pantu), 2009. gads

17. tabula

Atbildes pēc valsts institūciju (policijas, prokuratūras) pieprasījuma:	
par narkoloģiskajām ekspertīzēm	74
par ķīmiski-toksikoloģiskajām ekspertīzēm	73
<b>Kopā</b>	<b>147</b>
Atbildes tiesām:	
par narkoloģiskajām ekspertīzēm	31
par ķīmiski-toksikoloģiskajām ekspertīzēm	17
<b>Kopā:</b>	<b>48</b>
Izziņas tiesībsargājošām iestādēm	8907
Citām ārstniecības personām	209
Sociālajiem dienestiem	11
Tiesām	60
Bāriņtiesām	629
<b>Kopā</b>	<b>9816</b>

### RPNC speciālistu – tiesu ekspertu, psihiatru, narkologu - dalība tiesas sēdēs, 2009. gads

18. tabula

Dalība tiesas sēdēs pēc tiesas uzaicinājuma (eksperta statusā, kas prasa speciālas zināšanas)	267
---	-----

Šī informācija neattiecas uz tiesas sēdēm par psihiatriskās palīdzības sniegšanu bez pacienta piekrišanas saskaņā ar Ārstniecības likuma 68. pantu.

### **RPNC speciālistu dalība valsts un pašvaldību komisijās:**

- RPNC valdes priekšsēdētājs apstiprināts par Veselības ministrijas galveno psihiatru;
- Narkoloģiskās palīdzības dienesta vadītāja apstiprināta par Veselības ministrijas galveno narkologu;
- Nacionālā alkoholisma ierobežošanas padomē;
- Narkotiku kontroles un narkomānijas ierobežošanas koordinācijas padomes Piedāvājuma samazināšanas darba grupa, Pieprasījuma samazināšanas darba grupā, Informācijas analīzes darba grupā;
- HIV infekcijas, tuberkulozes un seksuāli transmisīvo slimību izplatības ierobežošanas koordinācijas komisijā;
- Smēķēšanas ierobežošanas valsts komisijā;
- Rīgas atkarības profilakses centra Konsultatīvajā koordinācijas padomē;
- UNODC projekta (2006-2010.) „HIV/AIDS profilakse un aprūpe intravenozo narkotiku lietotāju vidū un ieslodzījuma vietās Igaunijā, Latvijā, Lietuvā” uzraudzības komisija;
- Narkoloģiskās palīdzības dienests ir Pasaules Veselības organizācijas sadarbības partneri alkohola jautājumos un Eiropas Narkotiku un narkomānijas uzraudzības centra (EMCDDA) zinātniskās komitejas riska novērtēšanas ekspertu grupā.
- Tabakas un alkohola kontroles Latvijas nacionālā koalīcijā;
- Iekšlietu ministrijas darba grupā, lai izstrādātu grozījumus normatīvajos aktos, kas reglamentē alkohola un narkotisko vielu ietekmes pārbaudes veikšanas kārtību;
- Saeimas komisiju sēdēs jautājumos, kas saistīti ar garīgo veselību un atkarībām;
- Tieslietu ministrijas darba grupā par Sabiedriskās drošības piespiedu līdzekļu koncepcijas projekta izstrādi

### **Sniegtās konsultācijas normatīvo aktu projektu un politikas dokumentu izstrādē:**

1. Ministru kabineta noteikumu projekta izstrāde par alkohola, narkotisko, psihotropo, toksisko vielu, azartspēļu vai datorspēļu atkarības slimnieku ārstēšanas kārtību.
2. Ministru kabineta noteikumu grozījumu projektu izstrāde par alkohola, narkotisko un psihotropo vielu ietekmes pārbaudes veikšanas kārtību.
3. Ministru kabineta noteikumu grozījumu projektu izstrāde par Latvijā kontrolējamām narkotiskām vielām, psihotropām vielām un prekursoriem.
4. Grozījumu projekta izstrāde Alkoholisko dzērienu aprites likumā.
5. Likuma grozījumu projekta izstrāde „Par tabakas izstrādājumu realizācijas, reklāmas un lietošanas ierobežošanu”.
6. Priekšlikumu izstrāde Narkotisko un psihotropo vielu atkarības un izplatības ierobežošanas kontroles valsts programmai 2009. gadam.
7. Cilvēka imūndeficīta vīrusa (HIV) infekcijas izplatības ierobežošanas valsts programmas 2009.-2013. gadam projekta izstrāde.
8. Alkoholisma ierobežošanas programmas projekta izstrāde 2009.-2013.gadam.
9. Grozījumu projekta izstrāde „Preču un pakalpojumu drošuma likumā”.

10. Priekšlikumi Ministru kabineta 16.12.2003. noteikumu Nr. 726 grozījumu projektam par obligāto ārstēšanu bērniem, kuriem radušies psihiskie un uzvedības traucējumi alkoholisko dzērienu, narkotisko, psihotropo vai citu apreibinošo vielu lietošanas dēļ.
11. Opioīdu atkarīgo pacientu ilgtermiņa farmakoterapijas vadlīniju izstrāde.
12. Priekšlikumi Veselības norēķinu centram par narkoloģisko pacientu aprūpi rajonos.

## 2.6. Konsultāciju sniegšana citām ārstniecības iestādēm

- Regulāri nodrošinātas ārstu-psihiatru, ārstu-narkologu un psihologu konsultācijas cita profila stacionāros.
- Regulāri nodrošinātas ārstu-psihiatru, ārstu-narkologu un psihologu konsultācijas pēc VDEĀK, Katastrofu Medicīnas centra, ģimenes ārstu u.c. speciālistu lūguma.

Narkoloģiskās palīdzības dienesta speciālisti veikuši apmācības alkohola, narkotiskā reibuma ekspertīžu veikšanai 3 rajona slimnīcās.

## 2.7. Psihiatriskās rehabilitācijas veikšana

- Nodrošināts rehabilitācijas speciālistu – ergoterapeitu darbs gan Psihiatriskās palīdzības dienesta stacionārā, gan RPNC garīgās veselības ambulatorās aprūpes centros: „Ziepiekkalns” (līdz 16.11.2009.) un „Veldre”.
- RPNC garīgās veselības ambulatorās aprūpes centrā „Veldre” nodrošinātas plašākas rehabilitācijas iespējas – treniņvirtuve, radošo aktivitāšu iespējas: māla apstrāde, kokapstrāde u.c. Pacientam ir iespējas saņemt arī mākslas un mūzikas terapeita, kustību un sporta nodarbību terapeita konsultāciju.
- Nodrošinātas plašas rehabilitācijas iespējas RPNC Psihiatriskās palīdzības dienesta stacionārā 8. nodaļā - piespiedu ārstēšanās nodaļā ar apsardzi (slēgta tipa) - kokapstrādes darbnīcas, māla apstrāde, dārzniecība.

## 2.8. Tiesu psihiatriskās, tiesu psiholoģiskās un kompleksās tiesu ekspertīzes veikšana

- Tiesu ekspertīzes psihologi ir sertificēti Tieslietu ministrijas Tiesu ekspertu padomē kā tiesu eksperti personas psiholoģiskā stāvokļa izpētes specialitātē. Tiesu psihiatriskās un tiesu psiholoģiskās ekspertīzes veikšanas metodes ir apstiprinātas Tiesu ekspertu padomē. Savā darbā viņi izmanto medicīnas tehnoloģijas „Tiesu psihiatriskā ekspertīze” metodi, kas apstiprināta gan Ekspertu padomē, gan Veselības inspekcijā.
- RPNC ir vienīgā ārstniecības un ekspertīžu iestāde, kas veic visa veida ekspertīzes psihiatrijas, psiholoģijas jomā:
  - tiesu psihiatriskā ekspertīze gan ambulatorā, gan stacionārā,
  - kompleksā tiesu psihiatriskā tiesu psiholoģiskā ekspertīze gan ambulatorā, gan stacionārā;
  - psiholoģiskā ekspertīze.
- Šīs ekspertīzes RPNC eksperti veic gan brīvībā esošām personām, gan apcietinātajām un atbild uz visiem procesa virzītāja uzdotajiem jautājumiem savas kompetences ietvaros.

### RPNC veikto tiesu psihiatrisko ekspertīžu skaits, 2009. gads

19. tabula

Kopā	763	100 %
No tām		
ambulatorās	601	79 %
stacionārās	162	21 %

Biežākais RPNC veikto tiesu psihiatrisko ekspertīžu veids ir ambulatorās ekspertīzes. Tas skaidrojams ar iespēju veikt ekspertīzes ātrāk, ar mazākām izmaksām, kā arī neierobežojot personas brīvību.

### Tiesu psihiatriskās ekspertīzes kriminālprocesā, 2009. gads

20. tabula

<b>Ekspertīžu skaits kopā</b>	<b>641</b>	<b>100 %</b>
No tām:		
Ekspertīzes aizdomās turētajiem, apsūdzētajiem	489	76 %
Ekspertīzes cietušajiem	152	24 %
Ambulatorās ekspertīzes	491	77 %
Stacionārās ekspertīzes	150	23 %

### Tiesu psihiatriskās ekspertīzes civilprocesā, 2009. gads

21. tabula

<b>Ekspertīžu skaits kopā</b>	<b>122</b>	<b>100%</b>
No tām		
ambulatorās	110	90 %
stacionārās	12	10 %

Bez tiešajiem darba pienākumiem tiesu ekspertīžu veikšanā eksperti vēl veica arī izglītojošo darbu:

- vadīja kursu tiesu psihiatrijā Rīgas Stradiņa universitātes Psihiatrijas un narkoloģijas katedrā;
- vadīja kursu tiesu psihiatrijā Latvijas Universitātes Juridiskajā fakultātē;
- vadīja kursu tiesu psihiatrijā Latvijas Policijas koledžā un Policijas akadēmijā;
- novadīja 96 akadēmisko stundu mācību kursu Valsts Probācijas dienesta darbiniekiem.
- Ar Tieslietu ministra rīkojumu RPNC eksperti iekļauti Tieslietu ministrijas Sertifikācijas komisijā un Tiesu Ekspertu padomē un ir reģistrēti Starptautiskās Krimināltiesas izveidotajā tiesu ekspertu reģistrā.

## 2.9. Klīniskās izglītības bāzes nodrošināšana, lai izpildītu valsts un pašvaldību pasūtījumu veselības speciālistu sagatavošanā

RPNC nodrošināja klīnisko bāzi dažādu ārstniecības nozaru speciālistu sagatavošanā garīgās veselības jautājumos un atkarību ārstēšanā.

Notikusi gan Rīgas Stradiņa universitātes (RSU), gan Latvijas Universitātes (LU) Ārstniecības fakultātes studentu teorētiskā un praktiskā apmācība, kā arī citu speciālistu (medicīnas māsas, psihologi u.c.) pirmsdiploma un pēcdiploma apmācība.

Psihiatrijā 2008./2009. mācību gadā tika apmācīti 48 rezidenti, no tiem:

19 psihiatri; 7 ģimenes ārsti, 5 psihoterapeiti, 5 neirologi, 9 iekšējo slimību speciālisti, 1 arodslimību ārsts, 1 neatliekamās medicīniskās palīdzības ārsts, 1 rehabilitologs.

Narkoloģijā tika apmācīti 2 narkologi.

## 2.10. Narkotisko, psihotropo vielu un alkohola ietekmes ekspertīzes veikšana

### Medicīniskās pārbaudes, 2009. gads

(pārbaudīto personu skaits)

22. tabula

<b>Kopā</b>	<b>6130</b>
No tām:	
alkohola reibuma medicīniskās pārbaudes	1213
narkotisko un psihotropo vielu reibuma medicīniskās pārbaudes	4417
Latvijas Bankas darbiniekiem (Rīga, Liepāja, Daugavpils, Rēzekne)	106
Klīniskās izmeklēšanas jūrmiekiem	394

### Analīzes uz narkotiskām un psihotropām vielām, 2009. gads

(pārbaudīto personu skaits)

23. tabula

<b>Kopā</b>	<b>8140</b>
No tām	
no citām ārstniecības iestādēm	3729

**Testēšana ar enzimatisko imūnmetodi  
narkotisko un psihotropo vielu noteikšanai bioloģiskās vidēs, 2009. gads**

24. tabula

Testu skaits	<b>41 868</b>
--------------	---------------

**Ekspertīzes pēc tiesas lēmuma, 2009. gads**

25. tabula

<b>Kopā</b>	<b>35</b>
No tām:	
Ķīmiski toksikoloģiskās ekspertīzes pēc tiesas lēmuma	31
Narkoloģiskās ekspertīzes pēc tiesas lēmumiem	2
Kompleksās	2

**Analīzes uz alkoholu, 2009. gads**

*(personu skaits)*

26. tabula

<b>Kopā</b>	<b>1100</b>
-------------	-------------

**Dokumentu un konsultāciju sniegšana**

27. tabula

Ekspertu atzinumi pēc valsts institūciju (policijas, prokuratūras, tiesas) lēmuma:	
par narkoloģiskajām ekspertīzēm	2
par ķīmiski-toksikoloģiskajām ekspertīzēm	31
par kompleksajām ekspertīzēm	2
<b>Kopā:</b>	<b>35</b>
Konsultācijas tiesībsargājošo iestāžu pārstāvjiem izziņas procesā	<b>564</b>
Konsultācijas privātpersonām (vecākiem par bērniem, personām, kas vēlas veikt analīzes u.c.)	<b>219</b>
Izziņas privātpersonām par viņiem veiktām ekspertīzēm	<b>20</b>

Medicīniskās pārbaudes alkohola, narkotisko un psihotropo vielu ietekmes noteikšanai tiek veiktas, pamatojoties uz Ceļu satiksmes likuma un Ministru kabineta izdoto normatīvo dokumentu bāzes. Tās veic gadījumos, kad likums paredz disciplināru, administratīvu vai kriminālatbildību par alkohola, narkotisko un psihotropo vielu lietošanu.

Finansiālu problēmu dēļ gan tiesībsargājošām, gan ārstniecības iestādēm samazinājies nosūtīto personu skaits medicīnisko pārbažu veikšanai, kā arī samazinājies veikto analīžu skaits.

Alkohola, narkotisko un psihotropo vielu reibuma ekspertīzes nodaļas Ķīmiski toksikoloģiskā laboratorija ir vienīgā valstī, kas veic bioloģisko objektu paraugu ķīmiski toksikoloģisko izmeklēšanu alkohola, narkotisko, psihotropo un toksisko vielu noteikšanai, pildot references laboratorijas funkcijas. Analīzes uz laboratoriju tiek nosūtītas no visas Latvijas. Laboratorija izmanto Apvienoto Nāciju Organizācijas metodikas un regulāri veic starptautiskas kontrolanalīzes.

Alkohola, narkotisko un psihotropo vielu reibuma ekspertīzes nodaļas eksperti regulāri sniedz atzinumus administratīvajās un krimināllietās, piedalās tiesas sēdēs, sniedz konsultācijas tiesībsargājošo iestāžu pārstāvjiem izziņas procesā, sniedz konsultācijas privātpersonām (vecākiem un bērniem, ģimenes locekļiem u.c.).

Sakarā ar jaunu sintētisko narkotisko vielu ieplūšanu Latvijā, tiek ieguldīts papildus darbs, veicot izpētes darbu un pielietojot jaunas metodikas.

Narkoloģiskās palīdzības dienesta Alkohola, narkotisko un psihotropo vielu reibuma ekspertīzes nodaļas (ANPREN) speciālisti piedalījušies 11 policijas organizētos reidos.

## 2.11. Narkomānu rehabilitācijas pakalpojumi

Narkoloģiskās palīdzības dienesta stacionāra 25. nodaļa (narkomānu rehabilitācijas nodaļa) ir vienīgā Latvijā, kas veic no narkotiskām un psihotropām vielām atkarīgo pacientu psihosociālās rehabilitāciju pilsētas apstākļos saskaņā ar Veselības statistikas un medicīnas tehnoloģiju valsts aģentūras apstiprinātu medicīniskās tehnoloģijas metodes aprakstu.

### Narkomānu rehabilitācijas nodaļas darbība, 2009. gads

28. tabula

Rādītājs	Skaitliskie dati
Uzņemto pacientu skaits	15
Priekšlaicīgi izrakstīto pacientu skaits	17
Pacientu skaits 2009. gada beigās	5
No Latvijas reģioniem nākušo pacientu skaits	Rīga - 9 Rīgas raj. - 5 Jelgava -1
Pārejas mājas pakalpojumus izmantojošie pacientu skaits	14



## 2.12. Sociālais darbs

Uzsākot 2009. gadu, RPNC strādāja 14 sociālie darbinieki (14 slodzes), uz 31.12.2009. RPNC strādāja 11 sociālie darbinieki, pildot 7.75 slodzes.

Sociālie darbinieki 2009. gadā nokārtojuši jaunas pases saņemšanu 42 pacientiem, 27 gadījumos kārtojuši pacientu dokumentu pieprasīšanu un saņemšanu no arhīviem un citām valsts un pašvaldību iestādēm pacientu dzīvesvietas deklarēšanas jautājumu kārtošanai, 11 gadījumos pilnvaroti kārot pacientu pensijas saņemšanas jautājumus.

RPNC strādā viens sociālais pedagogs, ilgstošas sociālās aprūpes centrā „Vecpiebalga” – 1 sociālais rehabilitētājs.

## 2.13. Ilgstoša sociālā aprūpe un rehabilitācija

Ilgstošas sociālās aprūpes un rehabilitācijas darbs RPNC aizsākās ar ilgstošas sociālās aprūpes centra „Vecpiebalga” izveidošanu 01.07.2009. personām ar smagām psihiskām saslimšanām. Ilgstošas sociālās aprūpes centrs „Vecpiebalga” paredzēts 74 personām.

### Ilgstošas sociālās aprūpes centra „Vecpiebalga” klienti, 2009. gads

29. tabula

<i>Rādītājs</i>	<i>Skaitliskie dati</i>
<b>Iestājušie klienti no 01.07.2009. – 31.12.2009.</b>	<b>79</b>
No tiem	
rīcībspējīgi	60
rīcībnespējīgi	19
sievietes	33
vīrieši	46
Izrakstīto klientu skaits	6
no tiem mirušie	6

### 3. BŪTISKĀKĀS IZMAIŅAS

#### 1. Izmaiņas Statūtos, valdes sastāvā

RPNC Dalībnieku sapulce 14.12.2009. lēma par grozījumiem valdes sastāvā, samazinot valdes locekļu skaitu uz diviem, kā arī par grozījumiem RPNC Statūtos – nosakot jaunus komercdarbības veidus, Par izmaiņām 22.12.2009. veiktas izmaiņas Komercreģistrā.

Valdes sastāvs pēc izmaiņām RPNC:

valdes priekšsēdētājs Jānis Buģins un valdes locekle Irina Starkova.

#### 2. Attīstības projekta īstenošana

2.1. Ministru kabinets 28.07.2009. pieņēma zināšanai Veselības ministrijas informatīvo ziņojumu "Par turpmāko rīcību ar veselības aprūpes iestādēm galvotiem kredītiem", kurā noteikts, ka vairāku ārstniecības iestāžu, tostarp RPNC Ambulatorās un stacionārās veselības aprūpes pakalpojumu sniedzēju attīstības programmas 2010.-2017.gadam ietvaros netiks reorganizēta vai likvidēta, realizēs ļoti nozīmīgas funkcijas ambulatorās un stacionārās veselības aprūpes sistēmā, un, ka šo funkciju nodrošināšanai pilnīgi noteikti ir nepieciešama valsts galvoto kredītu turpmāka izmantošana plānoto projektu realizācijai;

2.2. RPNC ir aktualizēja un samazināja attīstības projekta apjomu, paredzot tam vairs tikai Ls 9,8 miljonus latu, no kuriem valsts galvotā kredīta līdzekļi ir Ls 5 529 651 un ERAF līdzekļi ar kopējo summu Ls 4 259 536. Salīdzinājumam: sākotnējā attīstības projekta summa bija Ls 44 038 470, no kuriem valsts galvotā kredīta summa Ls 18 514 000;

2.3. līdz ar kredīta samazinājumu tika veiktas attiecīgas izmaiņas RPNC Biznesa plānā.

#### 3. Optimizācija

##### 3.1. personāla samazinājums, personāla izmaksu samazinājums

- 20.02.2009. tika noslēgts jauns Koplīgums, ievērojami samazinot izmaksas darbiniekiem: ārstniecības personas pārgāja uz 8 stundu darba dienu, darbinieki atteicās no piemaksām par stāžu un darba kaitīgumu, tika samazināts papildatvaļinājuma dienu skaits. Sakarā ar nodaļu skaita samazināšanu, tika samazināts ārstniecības personu skaits, kas RPNC strādā amatu apvienošanas kārtībā;
- izpildīti visi normatīvie akti, kas paredzēja darbinieku algu samazinājumu, līdzekļu optimizāciju;
- būtiski – par 252 darbiniekiem jeb 21 % - samazināts RPNC darbinieki skaits.

30. tabula

31.12.2008.	1152
31.12..2009	900

##### 3.2. stacionāru un ambulatoro nodaļu reorganizācija

- 01.03.2009. tika izbeigta Narkoloģiskās palīdzības dienesta 21. nodaļas (Motivācijas nodaļa) darbība (12 gultas) un 23. nodaļas (akūto pacientu-sieviešu narkoloģiskā nodaļa) darbība (25 gultas) un izveidota jauna Narkoloģiskā stacionāra nodaļa –

23. nodaļa ar 37 gultām (1. psihoaktīvu vielu izraisīto intoksikācijas stāvokļu, kaitējošu vielu lietošanas, atkarības, abstinences sindroma un psihotisko stāvokļu ārstēšana pieaugušajiem un bērniem; 2. motivācijas programmas psihoaktīvo vielu atkarīgajiem pieaugušajiem un bērniem, kā arī bērniem ar kaitējošu vielu ietekmi; 3. azartspēļu un jauno tehnoloģiju atkarības ārstēšana pieaugušajiem un bērniem)

*Pamatojums: R PNC valdes 12.02.2009. lēmums*

- 01.07.2009. tika slēgta Narkoloģiskās palīdzības dienesta Ambulatorā nodaļa Dārza ielā 4.  
*Pamatojums: RPNC valdes 15.06.2009. lēmums*
- 01.07.2009. tika izbeigta Psihiatriskās palīdzības dienesta stacionāra 12. nodaļas „Vecpiebalga” darbība (64 gultas).  
*Pamatojums: RPNC valdes 27.06.2009. lēmums*
- 01.07.2009. tika izbeigta Psihiatriskās palīdzības dienesta stacionāra 3. nodaļas (ieilgušu psihisku traucējumu vīriešu nodaļa) darbība (70 gultas), 6. nodaļas (jaukta tipa psihisku traucējumu nodaļa) darbība (50 gultas) un uzsākta 30. nodaļas (jaukta tipa psihisku traucējumu nodaļa, 40 gultas) un 32. nodaļas (somatopsihiatriska sieviešu nodaļa, 40 gultas) darbība.  
*Pamatojums: RPNC valdes 15.06. 2009. lēmums*
- 13.07.2007. tika pabeigta Narkoloģiskās palīdzības dienesta stacionāra 24. nodaļas (Minesotas programma) pārvietošana no telpām Dārza ielā 4 uz telpām Hospitāļu ielā 55 (13 gultas).  
*Pamatojums: RPNC valdes 15.06.2009. lēmums*
- 01.07.2009. tika izbeigta Psihiatriskās palīdzības dienesta stacionāra 11. nodaļas (30 gultas) un 19. nodaļas (30 gultas) darbība.  
*Pamatojums: RPNC valdes 15.06.2009. lēmums*
- 01.07.2009. tika veikta Psihiatriskās palīdzības dienesta stacionāra Uzņemšanas nodaļas reorganizācija – Uzņemšanas nodaļa pārņēma ārstu konsultantu darba organizēšanu, tās struktūrā tika iekļauta pacientu drēbju noliktava un pārņemts Dezinfekcijas un sterilizācijas nodaļu darbs.  
*Pamatojums 28.07.2009. rīkojums nr. 01-05/102*
- 01.09.2010. tika izbeigta Narkoloģiskās palīdzības dienesta stacionāra 22. nodaļas, 23. nodaļas un 24. nodaļas darbība, uz to bāzes izveidojot 26. nodaļu (jaukta tipa narkoloģisko nodaļu) ar 40 gultām.  
*Pamatojums: RPNC valdes 30.07.2009. lēmums*
- ar 01.09.2009. izbeigta Fizikālās medicīnas kabineta darbība.  
*Pamatojums: 07.08.2009. rīkojums Nr. 01-05/109*
- ar 01.09.2009. reorganizēta Dezinfekcijas un sterilizācijas nodaļas darbība, nododot nodaļas funkcijas Psihiatriskās palīdzības dienesta uzņemšanas nodaļai.  
*Pamatojums: RPNC 28.07.2009. rīkojums Nr. 01-05/102*
- 12.10.2009. tika pabeigta Narkoloģiskās palīdzības dienesta stacionāra 26. nodaļas pārvietošana uz Tvaika ielu 2, Rīgā.  
*Pamatojums: RPNC valdes 30.07. 2009. lēmums, 14.08.2009. rīkojums Nr. 01-05/113*

- 19.10.2009. tika pabeigta Narkoloģiskās palīdzības dienesta Ambulatori konsultatīvās nodaļas pārvietošana uz Tvaika ielu 2, Rīgā.  
*Pamatojums: RPNC valdes 30.07. 2009. lēmums, 14.08.2009. rīkojums Nr. 01-05/113*
- 01.11.2009. tika veikta Psihiatriskās palīdzības dienesta stacionāra 30., 32. un 9. nodaļas reorganizācija, uz 30. un 32. nodaļas bāzes izveidojot 32. nodaļu – jaukta tipa nodaļu (somatogeriatrija un pacients ar ieilgušiem psihotiskiem traucējumiem, 60 gultas), bet 9. nodaļu pārprofilējot par vīriešu nodaļu ar ieilgušiem psihotiskiem traucējumiem (30 gultas).  
*Pamatojums: RPNC valdes 01.10.2009. lēmums*
- 16.11.2009. tika slēgta Psihiatriskās palīdzības dienesta Ambulatori konsultatīvās nodaļas kabinets „Ziepniekkalns” Valdeķu ielā 57, Rīgā.  
*Pamatojums: RPNC valdes 01.10.2009. lēmums*
- 16.11.2009. tika atklāta Psihiatriskās palīdzības dienesta Ambulatorā nodaļa „Pārdaugava” Ļermontova ielā 1, Rīgā.  
*Pamatojums: RPNC valdes 01.10.2009. lēmums*

Rezultātā būtiski samazināts stacionāru gultu skaits.

31. tabula

	2008.31.12	2009.31.12.	Samazinājums
<i>Psihiatrija</i>	684	500	- 184
<i>Narkoloģija</i>	115	75	- 40

#### 4. Pāreja uz darba laika elektronisko uzskaiti

Ar 01.02.2009. Psihiatriskās palīdzības dienesta stacionāro un ambulatoro nodaļu darbiniekiem uzsākta elektroniska darba laika uzskaitē.

#### 5. Uzsākta Lietvedības dokumentu reģistrācija, izmantojot lietvedības programmu „Optima”.

#### 6. Ar 01.07.2009. tika uzsākta ilgstošas sociālās aprūpes centra „Vecpiebalga” darbība. Ilgstošas sociālās aprūpes centrs „Vecpiebalga” paredzēts 74 klientiem, tā darbības finansēšanai tiek saņemti finanšu līdzekļi no Labklājības ministrijas.

*Pamatojums: Ministru kabineta 25.06.2009. rīkojums nr. 416 „Par ilgstošas sociālās aprūpes un sociālās rehabilitācijas pakalpojumu nodrošināšanu valsts sabiedrībā ar ierobežotu atbildību "Rīgas psihiatrijas un narkoloģijas centrs", valsts sabiedrībā ar ierobežotu atbildību "Daugavpils psihoneiroloģiskā slimnīca", valsts sabiedrībā ar ierobežotu atbildību "Slimnīca "Ģintermuiža" un valsts sabiedrībā ar ierobežotu atbildību "Strenču psihoneiroloģiskā slimnīca"" un RPNC valdes 27.06.2009. lēmums*

#### 7. Darbu sāka Ministru kabineta noteiktajā kārtībā apmācīts datu aizsardzības speciālists (Datu valsts inspekcijas izdots sertifikāts Nr. 021), kuram noteikts laiks datu aizsardzības jautājumu risināšanai darba laika.

*Pamatojums: RPNC 23.10.2009. rīkojums Nr. 01-05/149*

#### 8. Izveidota jauna personas datu apstrādes sistēma – ilgstošas sociālās aprūpes centra „Vecpiebalga” klientu datu apstrādes sistēma. Noteikti šīs datu apstrādes sistēmas mērķi, datu apstrādes un aizsardzības nosacījumi.

*Pamatojums: RPNC 15.09.2009. rīkojums Nr. 01-05/127*

## 9. Apstiprināti iekšējie normatīvie akti

### 9.1. resursu nodrošināšanai:

12.05.2009. „VSIA „Rīgas Psihiatrijas un narkoloģijas centrs” sabiedrisko transportlīdzekļu izmantošanas izdevumu apmaksas un kontroles kārtība”;

25.06.2009. VSIA „Rīgas psihiatrijas un narkoloģijas centrs” grāmatvedības nolikums.

### 9.2. ārstniecības procesa kvalitātes un pacientu tiesību aizsardzības nodrošināšanai:

- 25.03.2009. - „Kārtība, kādā personāls veic darbības, konstatējot stacionāra pacienta patvaļīgu stacionāra nodaļas atstāšanu (aizbēgšanu)”
- „Alkohola, narkotisko, psihotropo vielu vai toksisko vielu ietekmes medicīniskās pārbaudes kārtība Narkoloģiskās palīdzības dienesta Alkohola, narkotisko un psihotropo vielu reibuma ekspertīzes nodaļā”  
(spēku zaudē 05.12.2005. apstiprinātā „Alkohola, narkotisko vielu, psihotropo vielu vai toksisko vielu ietekmes medicīniskās pārbaudes kārtība Narkoloģijas valsts aģentūras Alkohola, narkotisko un psihotropo vielu reibuma ekspertīzes nodaļā”)
- 21.10.2009. - „Kārtība, kādā VSIA „Rīgas psihiatrijas un narkoloģijas centrs” stacionārā pieņem glabāšanā, glabā un izsniedz pacienta dokumentus, naudu, vērtslietas un citas personīgās mantas” (1. pielikums „Kvīts naudas uzskaitē, kas saņemta glabāšanā no pacienta”, 2. pielikums „Kvīts pacienta vērtslietu pieņemšanai kasē”, 3. pielikums „Kvīts pacienta dokumentu un lietu nodošanai/pieņemšanai nodaļā”; 4. pielikums „Kvīts par pacienta mantām”; 5. pielikums „Pacienta iesniegums personīgās naudas saņemšanai no kases”)  
(spēku zaudē 01.12.2005. apstiprinātā „Kārtība, kādā Garīgās veselības valsts aģentūrā nodod un pieņem glabāšanā, glabā un izsniedz pacientu naudu, vērtslietas, dokumentus un personīgās mantas”)
- 14.12.2009. - „Zāļu, narkotisko un psihotropo zāļu, pārsienamo un slimnieku aprūpes materiālu iegādes, uzglabāšanas, izlietošanas un uzskaites kārtība VSIA „Rīgas psihiatrijas un narkoloģijas centrs””  
(spēku zaudē 15.11.2007. apstiprinātā „Zāļu, narkotisko un psihotropo zāļu, spirta, pārsienamā materiāla un medicīnas instrumentu izrakstīšanas, uzglabāšanas, izlietošanas un uzskaites kārtība VSIA „Rīgas Psihiatrijas un narkoloģijas centrs””)
- 14.12.2009. - „Spirta aprites kārtība VSIA „Rīgas psihiatrijas un narkoloģijas centrs””  
(spēku zaudē 16.03.2007. „Noteikumi par spirta aprites kārtību Rīgas Psihiatrijas un narkoloģijas centrā”)
- 31.03.2009. - apstiprināti grozījumi Valsts SIA „Rīgas Psihiatrijas un narkoloģijas centrs” medicīniskās dokumentācijas (ambulatoro un stacionāro pacientu medicīnisko karšu) lietvedības kārtībā
- 29.01.2010. – apstiprināti grozījumi Valsts SIA „Rīgas Psihiatrijas un narkoloģijas centrs” medicīniskās dokumentācijas (ambulatoro un stacionāro pacientu medicīnisko karšu) lietvedības kārtībā

## 10. Izstrādāti informatīvi materiāli pacientiem:

- Informācija pacientam, kuram ar tiesa lēmumu noteikts medicīniska rakstura piespiedu līdzeklis – ambulatora ārstēšana  
(RPNC 25.03.2009. rīkojums Nr. 01-05/45);

- Informācija pacientiem par pacienta iemaksas atvieglojumiem.  
(RPNC 30.12.2009. rīkojums Nr. 181)

### **11. Apstiprināta jauna RPNC Narkoloģiskās palīdzības dienesta pacientu Ārstniecības līguma forma un vienošanās standarti ar pacientu**

- Vienošanās par pacienta iemaksu  
(RPNC 06.03.2009. rīkojums nr. 01-05/39)
- Ārstniecības līgums  
(RPNC 16.03.2009. rīkojums nr. 01-05/44, 06.11.2009. rīkojums Nr. 154)

### **12. Apstiprinātas medicīniskās lietvedības veidlapas:**

- personām, kas veic obligātās veselības pārbaudes:  
(RPNC 30.03.2009. rīkojums Nr. 01-05/49)
  - veidlapa „Psihiatra atzinums” - darbam, ja nav konstatētas medicīniskas kontrindikācijas
  - veidlapa „Narkologa atzinums” - darbam, ja nav konstatētas medicīniskas kontrindikācijas
  - veidlapa „Psihiatra atzinums” - darbam, ja ir konstatētas medicīniskas kontrindikācijas
  - veidlapa „Narkologa atzinums” - darbam, ja ir konstatētas medicīniskas kontrindikācijas
- veidlapa „Signāls par alkohola vai narkotisko vielu lietošanas faktu”  
(RPNC 07.05.2009. rīkojums Nr. 01-05/73)
- veidlapa „Izziņa par medicīnisko pārbaudi Narkoloģiskās palīdzības dienesta Alkohola, narkotisko un psihotropo vielu reibuma ekspertīzes nodaļā”  
(RPNC 07.05.2009. rīkojums Nr. 01-05/73)

### **13. Apstiprinātas lietvedības izziņu un pieprasījumu veidlapu vienotas formas**

- veidlapa „Iesniegums izziņas saņemšanai no Valsts SIA „Rīgas psihiatrijas un narkoloģijas centrs” Psihiatriskās palīdzības dienesta pacientu datu bāzes”  
(RPNC 03.02.2009. rīkojums nr. 01-05/16)
- veidlapa „Izziņa par personas datiem VSIA „Rīgas psihiatrijas un narkoloģijas centrs” Psihiatriskās palīdzības dienesta pacientu datu bāzē”  
(RPNC 03.02.2009. rīkojums nr. 01-05/16)
- pieprasījuma forma citām ārstniecības iestādēm personas sensitīvo datu iegūšanai, kas nepieciešami tiesu ekspertīzes veikšanai  
(RPNC 07.10.2009. rīkojums nr. 01-05/142)
- izziņas forma, kuru izsniedz fiziskām personām pēc to pieprasījuma par viņu ārstēšanos RPNC (iesniegšanai valsts un pašvaldību institūcijās)  
(RPNC 26.01.2009. rīkojums Nr. 01-05/6)

### **14. Apstiprināta ilgstošas sociālās aprūpes centra „Vecpiebalga” Klienta kartes forma ar 25 pielikumiem** (RPNC 29.06.2009. rīkojums Nr. 01-05/89)

## 4. FINANSIĀLĀ DARBĪBA

### Finanšu saimnieciskā darbība - peļņa vai zaudējumi pirms nodokļiem, 2007. – 2009.

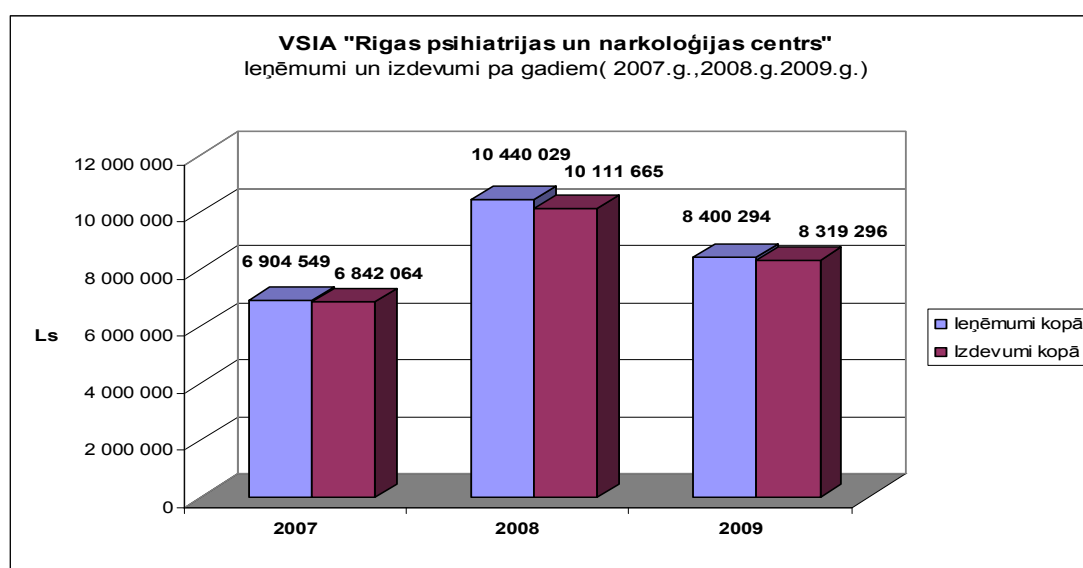
32. tabula

	2007	2008	2009
Ieņēmumi kopā	6 904 549	10 440 029	8 406 294
Izdevumi kopā	6 842 064	10 111 665	8 319 296
Finanšu rezultāts – peļņa vai zaudējumi pirms nodokļiem	62 485	328 364	80 998
Operatīvā finanšu darbības rentabilitāte	0.90	3.15	0.96

Pārskata sagatavošanas periodā RPNC plāno 2009. gadu pabeigt ar Ls 9701 peļņu, kas ir par Ls 2030 mazāk nekā 2008. gadā. Kopējie ieņēmumi 2009. gadā sastāda Ls 8 406 294, kas ir par Ls 2 039 735 mazāk nekā 2008. gadā jeb par 20 % mazāk. Kopējie izdevumi 2009. gadā sastāda Ls 8 319 296, kas ir par Ls 1 792 369 mazāk nekā 2008. gadā jeb par 18 % mazāk. Samazinoties kopējam veselības aprūpes budžetam 2009. gadā, arī RPNC tika noslēgti mazāka apjoma līgumi ar Veselības norēķina centru, kas arī ietekmēja 2009. gada ieņēmumu samazinājumu, salīdzinot ar 2008. gadu. Pamatojoties uz būtisku izdevumu samazināšanu un pateicoties papildus naudas piesaistīšanai veselības aprūpei novembra, decembra mēnešos, RPNC 2009. gadā strādājis bez zaudējumiem.

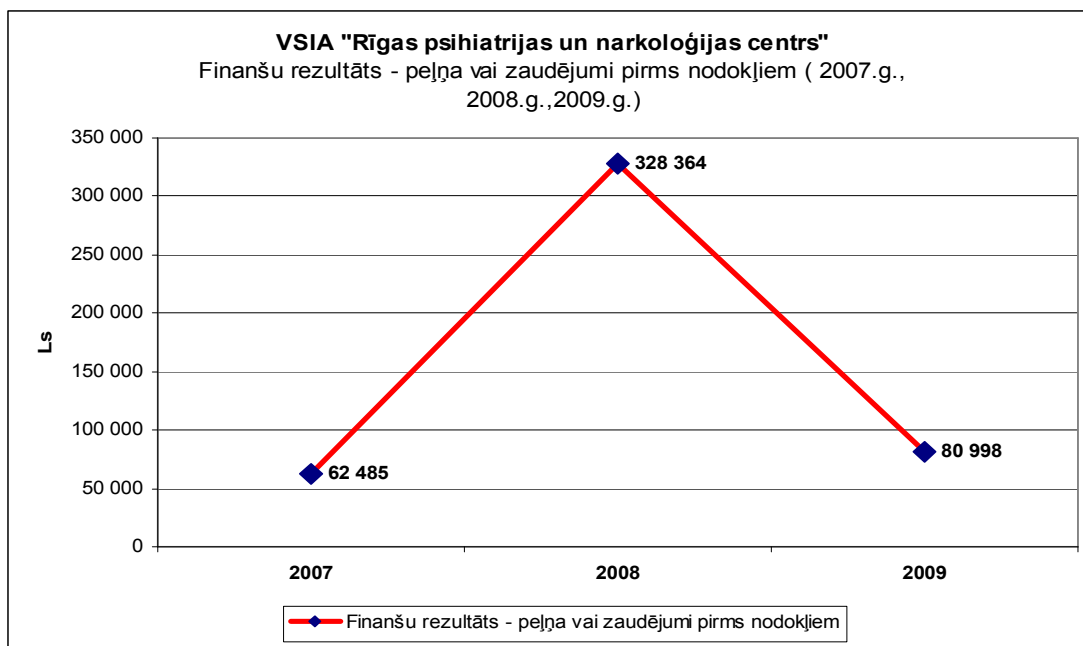
### Ieņēmumi un izdevumi (LVL), 2007. – 2009.

7. grafiks



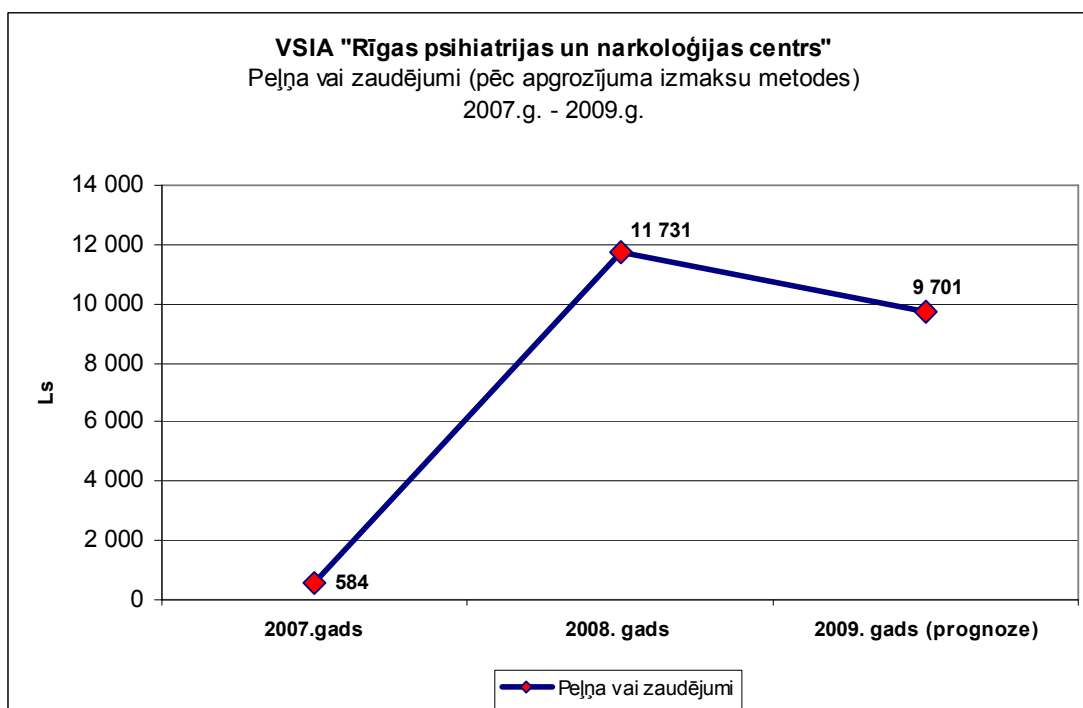
## Finanšu rezultāts – peļņa vai zaudējumi pirms nodokļiem (LVL), 2007. – 2009.

8. grafiks



## Peļņa vai zaudējumi (pēc apgrozījuma izmaksu metodes, LVL), 2007. – 2009.

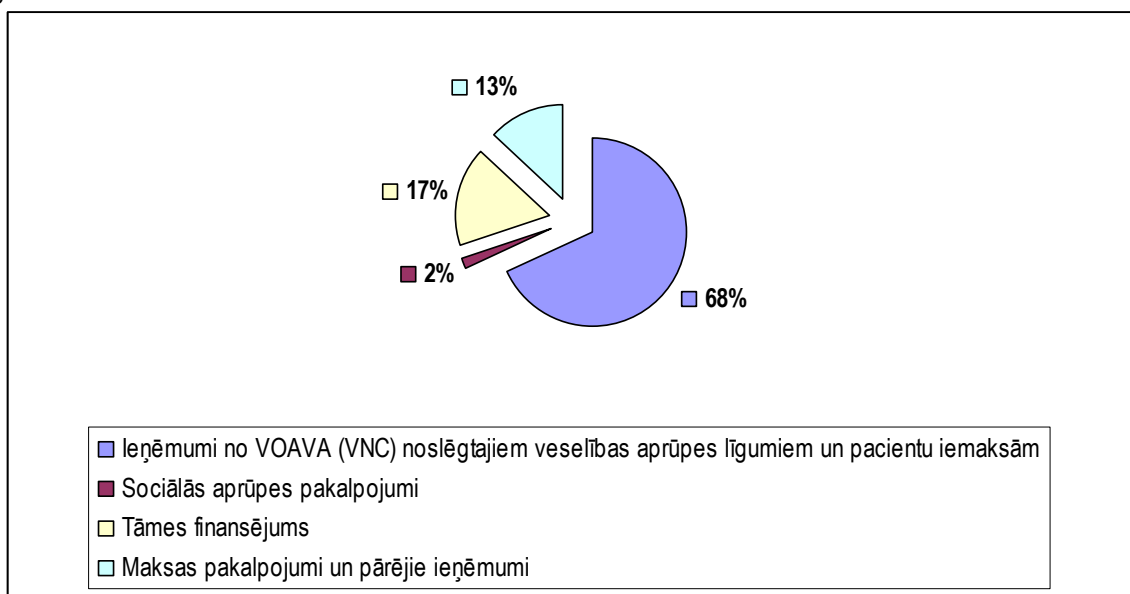
9. grafiks





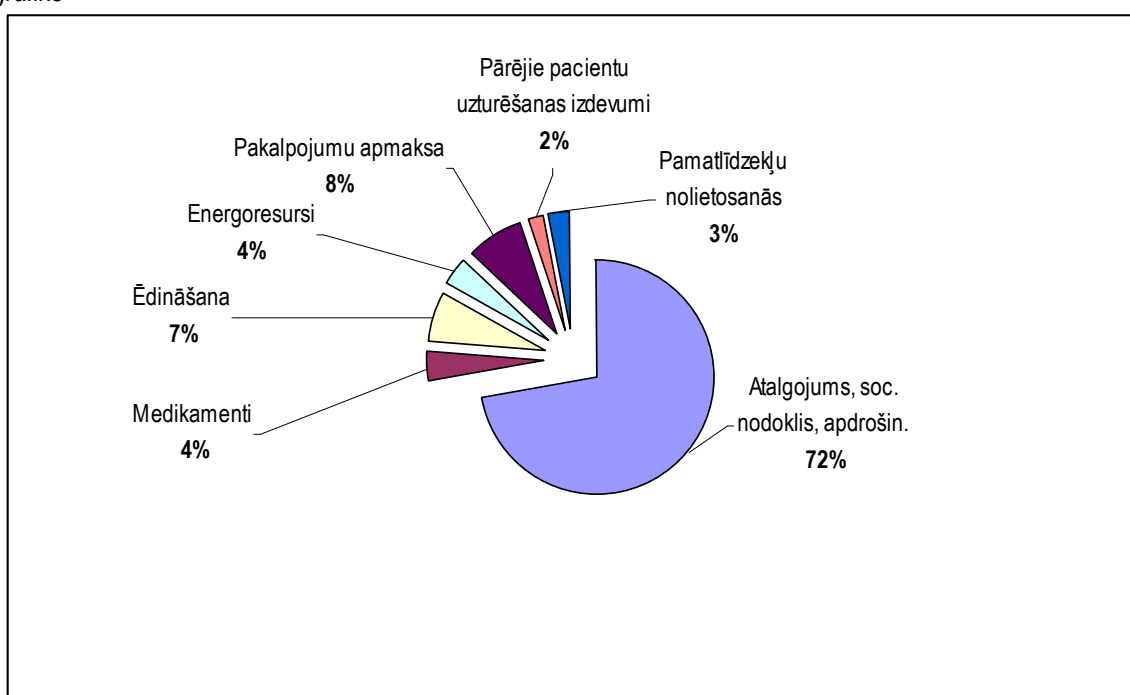
## Ieņēmumu struktūra, 2009. gads

10. grafiks



## Izdevumu struktūra, 2009. gads

11. grafiks



## 5. IEKŠĒJĀ KONTROLE

### Iekšējais audits:

Iekšējais auditors 2009. gada pirmajā ceturksnī veicis pārbaudi „Pamatlīdzekļu iegāde un izlietojums 2008. gadā”.

### Darba kontrole

1. Komisija pārbaudes veikšanai par Psihiatriskās palīdzības dienesta ambulatori konsultatīvo nodaļu darba uzlabošanu, realizējot tiesas lēmumus par medicīniska rakstura piespiedu līdzekļu piemērošanu sociāli bīstamām personām. Pārbaudīta ambulatoro pacientu medicīnisko karšu satura atbilstība normatīvajiem aktiem, pārbaudīta pacientu psihiskās veselības izmaiņu izvērtēšanas norises kārtība – regularitāte, konsiliju ierakstu kvalitāte, secinājumu pamatotība, izvērtēti tiesu psihiatrijas ekspertu dotās rekomendācijas par sabiedriski bīstamo pacientiem dotajām rekomendācijām. Komisija izstrādājusi priekšlikumus darba izpildījuma kvalitātes uzlabošanai.  
(RPNC 20.01.2009. rīkojums Nr. 01-05/5)
2. Izveidota komisija Psihiatriskās palīdzības dienesta darbības izvērtējumam atbilstoši ar Veselības obligātās apdrošināšanas valsts aģentūru noslēgtajā līgumā paredzētajam finansējumam *Komisija izstrādājusi priekšlikumus psihiatriskās palīdzības dienesta stacionāra pārstrukturizēšanai, finanšu resursu izlietojuma ekonomijai.* Saskaņā ar ieteikumiem veikta Psihiatriskās palīdzības dienesta stacionāra un ambulatoro nodaļu reorganizācija.  
(RPNC 22.04.2009. rīkojums Nr. 01-05/66)
3. Apstiprināts jauns sastāvs Komisijai recepšu veidlapu uzglabāšanas kārtības kontrolei un inventarizācijai Psihiatriskās palīdzības dienestā.  
(RPNC 05.05.2009. rīkojums Nr. 01-05/70)
4. Apstiprināts pastāvīgas komisijas sastāvs pamatlīdzekļu nodošanai ekspluatācijā.  
(RPNC 03.04.2009. rīkojums Nr. 01-05/58)
5. Veikta recepšu uzglabāšanas atbilstības pārbaude normatīvajiem aktiem Psihiatriskās palīdzības dienesta stacionāra nodaļā.  
(RPNC 28.07.2009. rīkojums Nr. 01-05/103)
6. Veikta medikamentu glabāšanas atbilstības normatīvajiem aktiem pārbaude Psihiatriskās palīdzības dienesta stacionāra nodaļā  
(RPNC 19.08.2009. rīkojums Nr. 01-05/116)
7. Lai Psihiatriskās palīdzības dienesta ambulatorie ārsti, izrakstot kompensējamus medikamentus, iekļautos ar Veselības obligātās apdrošināšanas valsts aģentūru noslēgtajā līgumā paredzētajās summās, ambulatorajiem ārstiem noteiktas summas, kurās katram ārstam jāiekļaujas.  
(RPNC 28.01.2009. rīkojums Nr. 01-05/12)

### Ētikas pamatprincipu ievērošanas kontrole

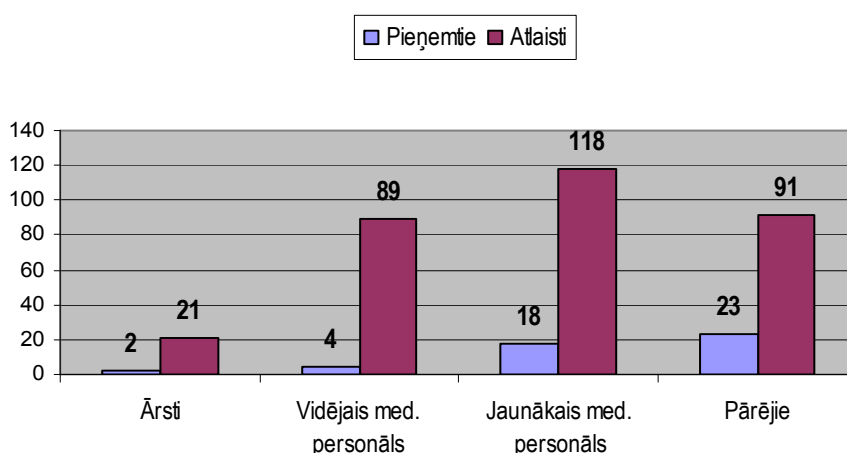
Apstiprināts jauns Ētikas komisijas sastāvs. Izskatītas lietas par personāla rīcību 3 gadījumos.  
(RPNC 17.09.2009. rīkojums Nr. 01-05/130)

## 6. PERSONĀLS. PERSONĀLA ATTĪSTĪBA

2009. gada laikā RPNC darbinieku skaits ir samazinājies par 21 %. Ņemot vērā ekonomisko situāciju valstī, kā arī sakarā ar būtisku RPNC finansējuma samazināšanu 2009. gada laikā būtiski samazināts Centra darbinieku skaits un atalgojuma fonds. Kopš 2009. gada janvāra veiktas RPNC organizatoriskās struktūras izmaiņas, optimizētas vairākas administratīvi saimnieciskās struktūrvienības, stacionāra nodaļas un likvidēti atsevišķi amati.

### RPNC pieņemtie un atbrīvotie darbinieki, 2009. gads

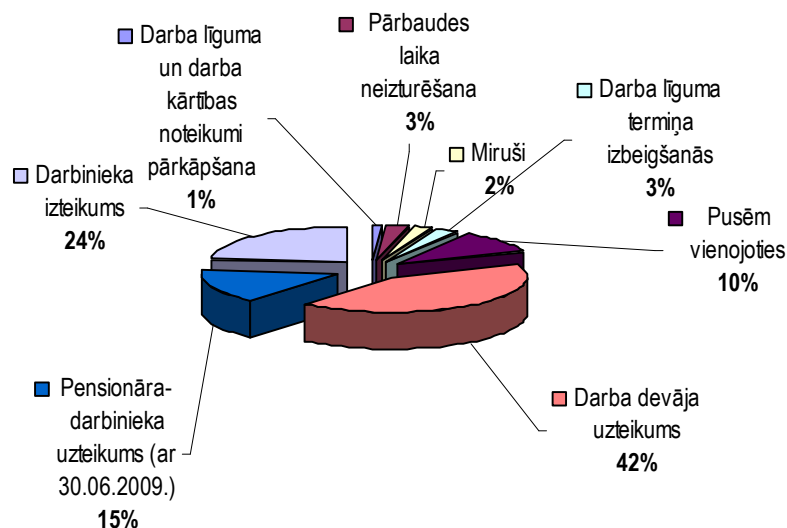
12. grafiks



Personāla mainības analīze rāda, ka galvenais iemesls darba tiesisko attiecību izbeigšanai 2009. gadā ir darba devēja uzteikums sakarā ar štata vienību samazināšanu vai darba algas samazināšanu (42 %). 2009. gada laikā sakarā ar pensiju izmaksas apmēra ierobežošanu strādājošajiem pensionāriem, pēc darbinieka uzteikuma darbu RPNC atstāja 48 pensionēto darbinieku.

### Darba tiesisko attiecību izbeigšanas iemesli, 2009. gads

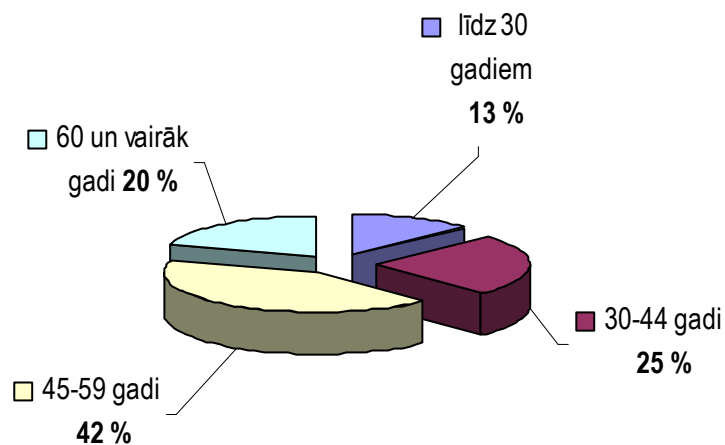
13. grafiks



Veicot optimizāciju, par 8 % samazinājies ārstu skaits vecumā virs 60 gadiem, vidējā medicīnas personāla skaits – par 7 % salīdzinājumā ar 2008. gadu.

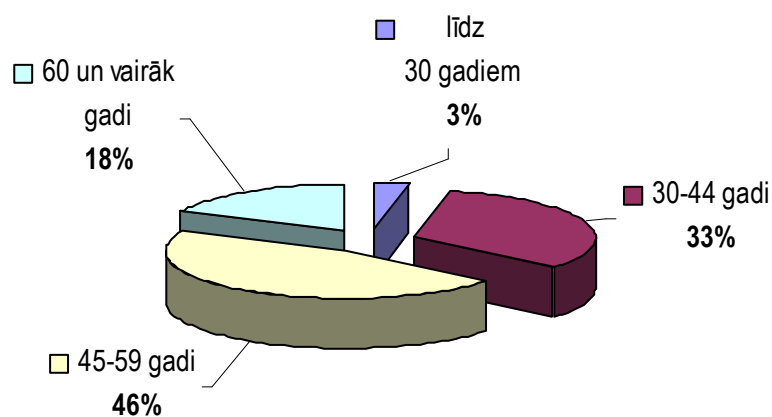
### Ārstu sadalījums pa vecuma grupām, 2009. gads

14. grafiks



### Medicīnas māsu sadalījums pa vecuma grupām, 2009. gads

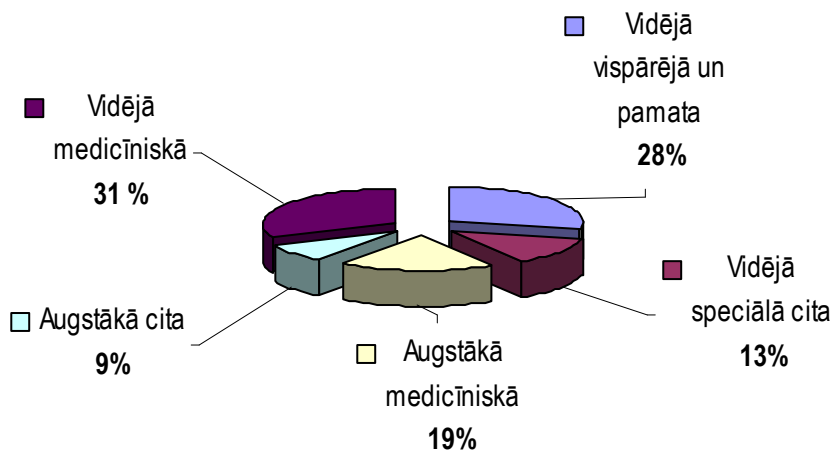
15. grafiks



RPNC uz 31.12.2009. bija nodarbināti 900 darbinieki, no tiem - 701 sieviete un 199 vīrieši. 28 % strādājošo ir augstākā izglītība, tajā skaitā – 19 % ir augstākā medicīniskā izglītība.

## Izglītības līmeņi, 2009. gads

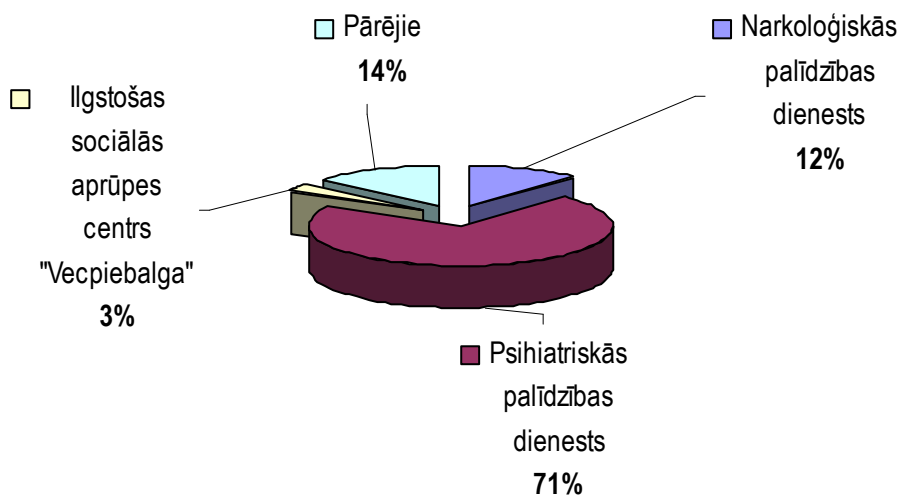
16. grafiks



No visiem darbiniekiem pamatfunkciju – psihiatriskās medicīniskās palīdzības veikšanai nodarbināti 71 %, narkoloģiskās palīdzības sniegšanai – 12 %, bet ilgstošas sociālās aprūpes un rehabilitācijas sniegšanai – 3 %.

## Darbinieku sadalījums pa nozarēm, 2009. gads

17. grafiks



## Personāla kvalifikācijas celšana

### Ārstu klīniskās konferences

33. tabula

Nr. p.k.	Tēma
1.	Ambulatorā psihiatriskā palīdzība Anglijā - dr. R. Klotiņš (Anglija)
2.	Klīniskā gadījuma prezentācija - dr. I. Barsova
3.	Klīniskā gadījuma analīze - dr. L. Arāja
4.	Radioloģijas iespējas Latvijā - RSU radiologs, med. zin. doktors K. Kupčs
5.	<i>Abilify</i> vieta psihiatrijā - firmas pārstāvis
6.	Pacienta X demonstrācija – dr. E. Tērauds
7.	Pacienta X demonstrācija – dr. M. Losēviča
8.	Neirotiskie traucējumi psihoanalītiķu skatījumā – dr. Fabian Grasses (Francija)
9.	Pacienta X demonstrācija – dr. A. Caune
10.	Klīniskā gadījuma analīze – dr. E. Tērauds
11.	Šizofrēnijas pacienta metabolo risku izvērtēšana – prof. Liepnieks (Linezera klīnika)
12.	Depresija psihoterapeitu skatījumā – psihoterapeits V. Švarcs
13.	Pacienta x demonstrācija – dr. M. Loseviča
14.	Pacienta x demonstrācija – dr. M. Loseviča
15.	Jaunākie pētījumi par šizofrēniju – dr. E. Tērauds
16.	Florences psihiatru konferences materiāli - dr. I. Barengo
17.	<i>Mildronāts</i> psihiatra praksē – dr. L. Arāja
18.	Pacienta X demonstrācija – dr. L. Arāja
19.	Ārsta loma rezidentu apmācībā – dr. L. Arāja
20.	01.10.09 dr. E.Tērauds – bipolāro afektīvo traucējumu rehospitalizācija
21.	07.10.09. dr. L. Arāja demonstrē pacientu X
22.	14.10.09. atipisko <i>a/d Elify xR</i> (venlafaksīna) lietošana – asoc. prof. A. Skutelis
23.	Rezidenti par Kembridžas konferenci
24.	<i>Seroquel</i> pētījumos – A. Ancāns (Astra - Zeneca)
25.	dr. M. Loseviča demonstrē 2. nodaļas pacientu X, dg. – Organiski personības traucējumi
26.	09.12.09 M. Rusaka demonstrē 4. nodaļas pacienti X, dg. –Simulācija uz org. pers. traucējumu fona
27.	prof. B. Kupča – jaunākās psihiatriskās literatūras apskats

## Medicīnas māsu tālākizglītības (pēcdiploma izglītības), kvalifikāciju uzturoši pasākumi

34. tabula

Nr. p.k.	Pasākuma veids	Tēma	Dalībnieku skaits
1.	Studiju programma māszinībās (lekcijas, praktiskie darbi) Nepieciešams medicīnas māsām, kas darbu sāk RPNC, lai kvalitatīvi veiktu pacientu aprūpi Vada Rīgas Stradiņa Universitātes pasniedzēji	Eiropas sociālais fonds	32 medicīnas māsas
2	Kvalifikāciju uzturošs, izglītojošs kurss, atkārtojams ik pēc pieciem gadiem (2 reizes) Vada ārsts anesteziologs- reanimatologs	Neatliekamā palīdzība vitālo funkciju atjaunošanai Eiropas sociālais fonds Neatliekamā medicīniskā palīdzība un katastrofu medicīna – Slimnīcas etaps	11 medicīnas māsas 8 medicīnas māsas arī 5 narkoloģijas māsas
3	Konference Organizē: Latvijas Māsu asociācijas Psihiatrijas Māsu apvienības	Starptautiskā māsu diena. Tēmas saistītas ar 2009.gada starptautiskās māsu dienas devīzi.	69 medicīnas māsas
4	Kvalifikāciju uzturoši semināri (3 reizes) Vada ārsts-epidemiologs, psihiatriskās palīdzības dienesta galvenā medicīnas māsa, Infekciju kontroles māsa, Sterilizācijas un dezinfekcijas nodaļas vecākā māsa	Nozokomiālo infekciju profilakse – higiēniskā un pretepidēmiskā režīma noteikumu ievērošana	26 medicīnas māsas 45 medicīnas māsas 60 medicīnas māsas
9	Latvijas Māsu un Vecmāšu 2. kongress	Plašs un daudzveidīgs piedāvāto tēmu klāsts	13 medicīnas māsas
10	Latvijas Māsu asociācijas Psihiatrijas Māsu apvienības konference	Izglītojošas tēmas psihiatrijā, narkoloģijā, pacientu aprūpē	63 medicīnas māsas
11	Ikgadēja izglītojoša informācija (3 reizes) Vada ārsts-epidemiologs	Epidemioloģiskā situācija Latvijā, pasaulē	26 medicīnas māsas 45 medicīnas māsas 60 medicīnas māsas

## Papildus izglītojošie pasākumi Psihiatriskās palīdzības dienesta medicīnas māsām

35. tabula

Nr.p.k.	Pasākuma veids	Tēma	Dalībnieku skaits
1.	Latvijas Māsu asociācijas organizēta ārkārtas Konference	Izmaiņas māsu profesionālo darbību, kompetenci, prasmju un iemaņu līmeņa paaugstināšanu reglamentējošajos tiesību aktos. ESF projekta "Veselības aprūpes un veselības veicināšanas procesā iesaistīto institūciju personāla tālākizglītības nozares ilgtspējīgai attīstībai" īstenošanas gaita un ietekme uz māsu tālākizglītību	2 vecākās māsas Psihiatriskās palīdzības dienesta (PPD) galvenā medicīnas māsa
2.	Eiropas sociālais fonda Veselības ministrijas un Medicīnas profesionālās izglītības centra konference	Projekta "Veselības aprūpes un veselības veicināšanas procesā iesaistīto institūciju personāla tālākizglītības nozares ilgtspējīgai attīstībai" īstenošanas gaita un ietekme uz māsu tālākizglītību	3 medicīnas māsas
3.	Latvijas Māsu asociācijas konference	Atskaites ziņojums par Latvijas Māsu asociācijas aktivitātēm 2008. gadā	PPD galvenā medicīnas māsa 1 vecākā māsa
4.	Latvijas Māsu asociācijas Infektoloģijas māsu apvienības konference	Vakcinācija efektīvākais infekciju slimību profilakses pasākums. HIV infekcija šodien – norise un profilakse. Asins paraugu ņemšanas kārtība. Par bērnu tiesībām. Jauni risinājumi infekciju ierobežošanā. Galvenās kontaktvirsmas – durvju rokturu aizsardzība.	20 medicīnas māsas
5.	SIA "Semetrons" organizēts seminārs	Roku mazgāšanas metodika, roku dezinfekcija.	23 medicīnas māsas
6.	Infekciju kontroles un sterilizācijas asociācijas seminārs	Roku higiēnas novērošanas un apmācības iespējas infekciju kontroles speciālistiem. Medicīnas personāla ārējais izskats veselības aprūpes iestādēs. Medicīnas ierīču sterilizācija	Dezinfekcijas un sterilizācijas nodaļas vecākā māsa
7.	Eiropas sociālais fonda Latvijas Universitātes Medicīnas fakultātes studiju programmas māšzinībās	Internās aprūpes māsas pamatspecialitāte	7 medicīnas māsas
8.	Latvijas Universitātes Medicīnas fakultātes studiju programmas māšzinībās	Bērnu aprūpes māsas pamatspecialitāte	3 medicīnas māsas
9.	Latvijas Universitātes Medicīnas fakultātes studiju programmas māšzinībās	Ambulatorās aprūpes māsas pamatspecialitāte Operāciju māsa	2 medicīnas māsas 1 medicīnas māsa



10.	Eiropas sociālais fonda organizāts izglītojošs kurss	2. tipa cukura diabēta terapijas principi un to pielietošana pacientu ārstēšanā un aprūpē	10 medicīnas māsas
11.	Bērnu Klīniskās Universitātes slimnīcas orgabizēta starpdisciplināra konference	Plašs tēmu klāsts, viena no tēmām "Komandas darbs bērnu psihiatrijas klīnikā"	14 medicīnas māsas
12.	Eiropas sociālā fonda, Jelgavas reģionālā Pieaugušo izglītības centra organizēts tālākizglītības kurss	Sociālpsihiatrija	18 medicīnas māsas
13.	Sarkanā Krusta medicīnas koledžas organizēta Starptautiska zinātniski praktiska konference	Veselības aprūpe šodien	4 medicīnas māsas
14.	Latvijas Medicīnas akadēmijas Anestēzijas, intensīvās un neatliekamās aprūpes māsu apvienības organizēta konference	Neatliekamā medicīniskā palīdzība slimnīcas etapā	7 medicīnas māsas
15.	Rīgas Austrumu klīniskā universitātes slimnīcas organizēts seminārs	Jaunami diabēta ārstēšanā	1 medicīnas māsas
16.	Latvijas Medicīnas akadēmijas un Ķirurģiskās aprūpes māsu apvienības organizēta Konference	Plašs tēmu klāsts	11 medicīnas māsas

### Psihiatriskās palīdzības dienesta māsu palīgu izglītošanas, kvalifikāciju uzturoši pasākumi

36. tabula

Nr.p.k.	Pasākuma veids	Tēma	Dalībnieku skaits
1.	Kvalifikāciju uzturošs, izglītojošs kurss	Pirmā palīdzība	25 māsu palīgi
2.-4.	3 kvalifikāciju uzturošs semināri	Nozokomiālo infekciju profilakse – higiēniskā un pretepidēmiskā režīma noteikumu ievērošana	23 māsu palīgi
5.	2. Latvijas Māsu un Vecmāšu kongress	Plašs tēmu loks, vispusīga dažādu specialitāšu pieredzes apmaiņa	2 māsu palīgi
6.-8.	Ikgadēja izglītojoša informācija	Epidemioloģiskā situācija Latvijā, pasaulē	23 māsu palīgi
9.	Kvalifikāciju uzturošs kurss	Pirmā palīdzība apmeklēja arī viens	1 māsu palīgs 1 narkoloģiskā palīdzības dienesta māsu palīgs

## Papildus izglītojošie pasākumi medicīnas māsu palīgiem

37. tabula

Nr.p.k.	Pasākuma veids	Tēma	Dalībnieku skaits
1	Latvijas Māsu asociācijas un Infektoloģijas māsu apvienības organizēta konference	Vakcinācija efektīvākais infekciju slimību profilakses pasākums. HIV infekcija šodien – norise un profilakse. Asins paraugu noņemšanas kārtība. Par bērnu tiesībām. Jauni risinājumi infekciju ierobežošanā. Galvenās kontaktvirsmas – durvju rokturu aizsardzība.	5 māsu palīgi
2	Firma SIA "Semetrons" Seminārs	Roku mazgāšanas metodika, roku dezinfekcija.	10 māsu palīgi
3	Bērnu Klīniskā Universitātes slimnīcas organizēta starpdisciplināra konference	Plašs tēmu klāsts, viena no tēmām – „Komandas darbs bērnu psihiatrijas klīnikā”	1 māsu palīgs
4	Latvijas Medicīnas akadēmijas, Garīgās veselības aprūpes māsu apvienības un Rīgas Medicīnas koledžas organizēta konference	Tēmas par pacientu aprūpi psihiatrijā, narkoloģijā	14 māsu palīgi

### Profesionālās sadarbības projekti

Saskaņā ar Medicīnas profesionālās izglītības centru noslēgto līgumu, RPNC kopš 31.10.2008. piedalās projektā „Veselības aprūpes un veselības veicināšanas procesā iesaistīto institūciju personāla tālākizglītība nozares ilgtspējīgai attīstībai”, lai nodrošinātu kvalitatīvu veselības aprūpes pakalpojumu sniegšanu un efektīvu nozares administrēšanu, izglītojot cilvēkresursus veselības nozarē un piesaistot tos darba tirgum saskaņā ar valsts noteikto politiku ilgtspējīgai veselības nozares attīstībai.



Tiek realizēts ar Latvijas universitāti 2009. gadā noslēgtais sadarbības līgums par sadarbību šādās jomās:

1. Veselības aprūpes izglītības tematiskās grupas augstākās izglītības programmu, it īpaši veselības aprūpes un ārstniecības augstākās profesionālās studiju programmas, attīstībā un realizācijā;
2. Fundamentālo un lietišķo pētījumu medicīnā un ar to saistītās nozarēs realizācijā, kā arī inovāciju attīstībā medicīnas nozarē;
3. Starptautiskās zinātniskās un akadēmiskās sadarbības jomā.

Sadarbība tiek veikta, īstenojot Eiropas Savienības fonda projektu, ar Eiropas Sociālā fonda līdzfinansējumu un valsts budžeta līdzfinansējumu

## 7. IT ATTĪSTĪBA

1. Pabeigts stacionāru nodaļu datorizācijas 3. posms – darba dators pieejams katram stacionāra nodaļu vadītājam, ārstam un vecākajai māsai.
2. Veikta Narkoloģiskās palīdzības dienesta stacionāra 26. nodaļas pacientu datu bāzes nomaiņa - ieviests vienots pacientu datubāzes formāts un programmatūra, apvienota uzņemšanas nodaļu iespēja drukāt pacientu kartes A3 formātā.
3. Ieviesta epikrīžu ievades iespēja kopējā pacientu datu bāzē no kopējās nodaļas programmas.
4. Ieviestas 1 Gbit tīkla līnijas Narkoloģiskās palīdzības dienesta struktūrvienībām Tvaika ielā 2.
5. Nomainīts pacientu datubāzes serveris (SQL) – izmantots jauns SSD SLC tipa cietais disks ar paaugstinātu datu pārraides ātrumu.
6. Atteikti ārpalpojumu firmas pakalpojumi IT uzturēšanā Hospitāļu ielā 55.
7. Ieviests Alkohola, narkotisko un psihotropo vielu reibuma ekspertīzes nodaļas programmas modulis.
8. Uzstādīts drošības līdzeklis aizsardzībai pret interneta apdraudējumiem – 2 iekārtas FortiGate-110C, kas vienlaicīgi nodrošina virtuālo saikni starp RPNC Tvaika un Hospitāļu ielu datortīkliem.

Plānots 2010. gadā:

- veikt IT drošības auditu;
- ieviest dokumentu pārvaldības sistēmu administrācijas darbiniekiem;
- ieviest ātru dokumentu skenēšanas sistēmu centrālajā birojā;
- ieviest "e-faksa" sistēmu, atsakoties no faksa aparātu uzturēšanas;
- paaugstināt iekšējā datortīkla drošību;
- turpināt pilnveidot un uzlabot pacientu datu bāzes sistēmu;
- paātrināt grāmatvedības un personāldaļas datu bāžu darbību, izmantojot SSD tipa cieto disku.

## 8. STARPTAUTISKĀ SADARBĪBA

Tika turpināts 1996. gadā aizsāktais divpusējs sadarbības projekts ar Vācijas Oberfrankenas zemes Baireitas pilsētas psihiatrisko klīniku garīgās veselības aprūpes profesionāļu apmācībai. Projekta mērķis: veicināt RPNC garīgās veselības aprūpes profesionāļu (ārstu, māsu, psihologu, sociālo darbinieku, ergoterapeitu, aprūpes organizētāju, rezidentu u.c.) apmācību gan Latvijā (ikgadēji lekciju cikli ar vieslektoru uzstāšanos), gan Vācijā. Kopumā Baireitas klīnikā apmācībā piedalījušies vairāk nekā 70 garīgās veselības profesionāļi no Latvijas.

2009. gadā sadarbība turpinājās, un, balstoties uz iepriekšējo gadu vienošanos par rezidentu apmācību, studijas Baireitā uzsāka viena psihiatrijas rezidente. Vērtējot rezultātus, būtu vēlams sadarbību turpināt un iespējami paplašināt. Šāda sadarbība ļauj sekot jaunākajām tendencēm garīgās veselības aprūpes organizēšanā un pacientu ārstēšanā pasaulē, klīnikas darba organizēšanā un zinātniski pamatotas labas prakses pielietošanā garīgās veselības aprūpē.



Eiropas Komisijas finansētais projekts "The Building Capacity" koordinētas alkohola politikas ieviešanai Eiropā (2007.-2009.). Projektā piedalās Eiropas savienības valstis.

Projekta mērķis ir palīdzēt ES dalībvalstīm veidot alkohola politiku, iepazīstoties ar labas prakses piemēriem, veidot vienotas datu bāzes, piedalīties starptautiskās konferencēs.

Šis projekts ir EK projekta "Bridging the Gap 2004.-2006" turpinājums. Alkoholisma ierobežošana un samazināšana ir ļoti būtiska sabiedrības veselības uzlabošanas procesa daļa, tādēļ starptautiskā sanāksmē 2007. gadā „Drug & Drink” Bledā (Slovēnija) tika izstrādātas sākotnējās vadlīnijas jeb darba dokumentu pakete alkohola un atkarību radošu vielu izplatības ierobežošanai Eiropas Savienības valstīs. 2009. gadā turpinājās aktivitātes projekta ietvaros.



UNODC (Apvienoto Nāciju Organizētās noziedzības un Narkotiku apkarošanas birojs) projekts „HIV/AIDS profilakse un aprūpe intravenozo narkotiku lietotāju vidū un ieslodzījuma vietās Igaunijā, Latvijā un Lietuvā” (2006.-2010.).

Projekta mērķis ir HIV/AIDS epidēmijas apturēšana un mazināšana intravenozo narkotiku lietotāju vidū un ieslodzījumu vietās, paplašinot opioīdu aizvietojošās terapijas pieejamību. Projekta ietvaros paredzēts izveidot aizvietojošās terapijas kabinetus (kopā 7) Latvijas reģionos: Jelgavā, Liepājā, Ventspilī, Jūrmalā, Daugavpilī, Olainē un Salaspilī, kā arī apmācīt speciālistus darbam šajos kabinetos.

2008. gadā uzsākās sarunas ar Mecas (Metz, Francija) pilsētas hospitāļa „Centre Hospitalier de Jury” par Rīgas psihiatrijas un narkoloģijas centra iesaistīšanos partnerības projektā „Leonardo VII” par starptautisku izglītību un pieredzes apmaiņu garīgās veselības aprūpes jautājumos – vardarbība psihiatrijā, attiecību problēmas starp pacientiem/personālu/ģimenēm, terapeitiskā aktivitāte psihiatriskajā aprūpē, slimnīcu ilgtermiņa attīstība un atkarību problēmu risināšana. Projekta ietvaros pirmajā posmā bija paredzētas vairākas izglītojošas vizītes pie projekta vadošā un sadarbības partneriem pieredzes iegūšanai. 2009. gadā organizatorisku grūtību dēļ iesaistīties projektā neizdevās, taču pēc organizatoriskiem pārkārtojumiem un vadošā projekta partnera nomaiņas, sarunas par sadarbību gada beigās atsāktas un plānots iesniegt Partnerības projekta pieteikumu Latvijas Leonardo Aģentūrā 2010. gadā.

## 9. ATZINĪBA RPNC DARBINIEKIEM

1. Ar Ministru kabineta 11.11.2009. rīkojumu Nr.778 Ministru kabineta Atzinības rakstu piešķir Rīgas Stradiņa universitātes Psihiatrijas un narkoloģijas katedras profesoram, medicīnas doktoram **Mintautam Caunem** par mūža ieguldījumu psihiatrijas nozares attīstībā. Profesors 2009. gadā bija RPNC valdes priekšsēdētāja padomnieks.
2. Par ilggadīgu, godprātīgu darbu veselības aprūpē Veselības ministrijas Atzinības rakstus 19.11.2009. saņēma RPNC darbinieki:
  - **Elga Bulava**, ilggadēja RPNC medicīnas māsa
  - **Anita Grunde**, Psihiatriskās palīdzības dienesta 20.nodaļas saimniecības māsa
  - **Biruta Kupča**, profesore, Psihiatriskās palīdzības dienesta 20.nodaļas ārstē-psihiatre
  - **Astrīda Stirna**, Narkoloģiskās palīdzības dienesta vadītāja
  - **Beatrise Zobena**, Psihiatriskās palīdzības dienesta Ambulatori konsultatīvās nodaļas medicīnas māsa

Valdes priekšsēdētājs

Jānis Buģins

Valdes locekle

Irina Starkova

## FINANŠU PĀRSKATS

### Peļņas vai zaudējumu aprēķins par 2009.gadu (pēc apgrozījuma izmaksu metodes)

38. tabula

Nr.	Rādītāja nosaukums	Piezīmes nr.	2009. LVL	2008. LVL
1	Neto apgrozījums	1	8 310 084	10 347 313
2	Pārdotās produkcijas ražošanas izmaksas	2	(7 628 181)	(9 199 096)
3	<b>Bruto peļņa vai zaudējumi</b>		<b>681 903</b>	<b>1 148 217</b>
4	Administrācijas izmaksas	3	(688 509)	(873 791)
5	Pārējie sabiedrības saimnieciskās darbības ieņēmumi	4	33 946	92 631
6	Pārējās sabiedrības saimnieciskās darbības izmaksas	5	(621)	(38778)
7	Pārējie procentu ieņēmumi un tamlīdzīgi ieņēmumi	6	56 264	85
8	Procentu maksājumi un tamlīdzīgas izmaksas	7	(1985)	
9	Peļņa vai zaudējumi pirms ārkārtas posteņiem un nodokļiem		80 998	328 364
10	<b>Peļņa vai zaudējumi pirms nodokļiem</b>		<b>80 998</b>	<b>328 364</b>
11	Atliktais uzņēmuma ienākuma nodoklis	18	(58 739)	(306 088)
12	Pārējie nodokļi	8	(12 558)	(10 545)
13	<b>Pārskata gada peļņa vai zaudējumi</b>		<b>9701</b>	<b>11 731</b>

Valdes priekšsēdētājs:

*Jānis Buģins*

Valdes locekle:

*Irina Starkova*

## FINANŠU PĀRSKATS

Balance 2009.gada 31.decembrī

39. tabula

Aktīvs	Piezīmes numurs	2009. LVL	2008. LVL
<b>Nemateriālie ieguldījumi</b>			
Koncesijas, patenti, licences, preču zīmes un tamlīdzīgas tiesības	9	45 841	
<b><u>Nemateriālie ieguldījumi kopā</u></b>		<b>45 841</b>	
<b>Pamatlīdzekļi</b>			
Zemes gabali, ēkas un būves un ilggadīgie stādījumi.		9 308 910	8 739 256
Pārējie pamatlīdzekļi un inventārs.		328 594	475 705
Pamatlīdzekļu izveidošana un nepabeigto celtniecības objektu izmaksas		242 017	880 212
Avansa maksājumi par pamatlīdzekļiem		1803	1808
<b><u>Pamatlīdzekļi kopā</u></b>	10	<b>9 881 324</b>	<b>10 096 981</b>
<b><u>Ilgtermiņa ieguldījumi kopā</u></b>		<b>9 927 165</b>	<b>10 096 981</b>
<b>Apgrozāmie līdzekļi</b>			
<b>Krājumi</b>			
Izejvielas, pamatmateriāli un palīgmateriāli.		153 669	407 030
Avansa maksājumi par precēm.		108	1393
<b><u>Krājumi kopā</u></b>	11	<b>153 777</b>	<b>408 423</b>
<b>Debitori</b>			
Pircēju un pasūtītāju parādi.	12	132 496	254 983
Citi debitori	13	4898	248 207
Nākamo periodu izmaksas.	14	8494	73 163
<b><u>Debitori kopā</u></b>		<b>145 888</b>	<b>576 353</b>
<b>Īstermiņa finanšu ieguldījums</b>			
Pārējie vērtspapīri un līdzdalība kapitālos	15	777 665	
<b><u>Īstermiņa finanšu ieguldījums</u></b>		<b>777 665</b>	
<b>Nauda</b>	16	5 731 881	139 539
<b><u>Apgrozāmie līdzekļi kopā</u></b>		<b>6 809 211</b>	<b>1 124 315</b>
<b>Aktīvu kopsumma</b>		<b>16 736 376</b>	<b>11 221 296</b>

Valdes priekšsēdētājs:

Jānis Buģins

Valdes locekle:

Irina Starkova

## FINANŠU PĀRSKATS

Balance 2009.gada 31.decembrī

40. tabula

Pasīvs	Piezīmes numurs	2009. LVL	2008. LVL
<b>Pašu kapitāls</b>			
Akciju vai daļu kapitāls, (pamatkapitāls).	17	3 115 098	3 115 098
Ilgtermiņa ieguldījumu pārvērtēšanas rezerve.	18	7 017 240	7 017 240
Rezerves:	19	133 422	133 422
d) pārējās rezerves.		133 422	133 422
Nesadalītā peļņa:	20		
a) iepriekšējo gadu nesadalītā peļņa;		2 930	584
b) pārskata gada nesadalītā peļņa;		9 701	11 731
<b><u>Pašu kapitāls kopā</u></b>		<b>10278391</b>	<b>10278075</b>
<b>Kreditori</b>			
<b>Ilgtermiņa parādi</b>			
Citi aizņēmumi	21	5 529 651	
Pārējie kreditori	22	14 356	21 054
Atliktā nodokļa saistības	23	429 493	370 754
<b><u>Ilgtermiņa parādi kopā</u></b>		<b>5 973 500</b>	<b>391 808</b>
<b>Īstermiņa parādi</b>			
No pircējiem saņemtie avansi.	24	12 846	264 334
Parādi piegādātājiem un darbuzņēmējiem.	25	275 442	133 226
Nodokļi un valsts sociālās apdrošināšanas obligātās iemaksas	26	86 451	3 483
Pārējie kreditori.	27	36 852	47 064
Uzkrātās saistības	28	72 894	103 306
<b><u>Īstermiņa parādi kopā</u></b>		<b>484 485</b>	<b>551413</b>
<b><u>Kreditori kopā</u></b>		<b>6 457 985</b>	<b>943221</b>
<b>Pasīvu kopsumma</b>		<b>16 736 376</b>	<b>11221296</b>

Valdes priekšsēdētājs:

Jānis Buģins

Valdes locekle:

Irina Starkova



## FINANŠU PĀRSKATS

### Naudas plūsmas pārskats (sagatavots, izmantojot tiešo metodi)

41. tabula

Mainīgā izdevumu un ieņēmumu posteņa nosaukums	Piezīme	2009.g.(+)(-) LVL	2008.g.(+)(-) LVL
<b>A. Pamatdarbības naudas plūsma</b>		<b>69 735</b>	<b>(287 256)</b>
1. Ieņēmumi no preču un pakalpojumu pārdošanas (+)		7 291 789	10 077 286
2. Maksājumi piegādātājiem, darbiniekiem, pārējiem pamatdarbības izdevumiem		(7 353 799)	(10 383 713)
3. Pārējās uzņēmuma pamatdarbības ieņēmumi vai izdevumi		131 745	19 171
<b>B. Ieguldīšanas darbības naudas plūsma</b>		<b>(16951)</b>	<b>(143 086)</b>
1. Pamatlīdzekļu un nemateriālo ieguldījumu iegāde		(16 951)	(143 467)
2. Ieņēmumi no pamatlīdzekļu un nemateriālo ieguldījumu pārdošanas			381
<b>C. Finansēšanas darbības naudas plūsma</b>		<b>5 539 558</b>	<b>(11 788)</b>
1. Izdevumi nomāta pamatlīdzekļa izpirkumam		( 6 698)	(11 388)
2. Samaksātie finansu līzings procenti		(1 985)	(400)
3. Saņemts aizdevums		5 524 122	
4. Valūtas kursu starpība		24 119	
<b>Naudas līdzekļu plūsma kopā ( A+B+C)</b>		<b>5 592 342</b>	<b>(442 130)</b>
<b>Naudas līdzekļu atlikums perioda sākumā</b>		<b>139 539</b>	<b>581 669</b>
<b>Naudas līdzekļu atlikums perioda beigās</b>	<b>16</b>	<b>5 731 881</b>	<b>139 539</b>

Valdes priekšsēdētājs:

Jānis Buģins

Valdes locekle:

Irina Starkova

## FINANŠU PĀRSKATS

### Pašu kapitāla izmaiņu pārskats (LVL)

42. tabula

	Pamat- kapitāls	Ilgtermiņa pārvērtē- šanas rezerve	Pērējās rezerves	Pārskata gadu nesadalītā peļņa	Kopā
	1	2	3	6	7
<b>Atlikums 2007. gada 31. decembrī</b>	<b>3 115 098</b>	<b>3 102 206</b>	<b>21 929</b>	<b>584</b>	<b>6 239 817</b>
<b>Atlikums 2008. gada 31. decembrī</b>	<b>3 115 098</b>	<b>7 017 240</b>	<b>133 422</b>	<b>12 315</b>	<b>10 278 075</b>
Iepriekšējā gada peļņa pārvietota uz iepriekšējo gadu nesadalīto peļņu				2347	2347
Iepriekšējā gada peļņas sadalījums uz rezervēm un pārvietošana uz iepriekšējo gadu peļņu				(11 732)	(11 732)
Valstij piekritīgā dividenžu daļas nomaksa par iepriekšējo gadu			(9 385)		(9 385)
Iepriekšējā gada peļņa pārvietota uz pērējām rezervēm			9 385		9 385
Pārskata gada nesadalītā peļņa				9 701	9 701
<b>Atlikums 2009. gada 31. decembrī</b>	<b>3 115 098</b>	<b>7 017 240</b>	<b>133 422</b>	<b>12 631</b>	<b>10 278 391</b>

Valdes priekšsēdētājs:

Jānis Buģins

Valdes locekle:

Irina Starkova

## Finanšu pārskata pielikums

### 1. GRĀMATVEDĪBAS POLITIKA

#### **Pārskata sagatavošanas pamats**

Finanšu pārskats sagatavots saskaņā ar Latvijas Republikas likumiem „Par grāmatvedību” un „Gada pārskatu likums” un atbilstoši Latvijas grāmatvedības standartiem.

Peļņas vai zaudējumu aprēķins ir sagatavots atbilstoši apgrozījuma izmaksu metodei.

Naudas plūsmas pārskats sastādīts pēc tiešās metodes.

Salīdzinot ar iepriekšējo gadu, sabiedrībā lietotās novērtēšanas metodes nav mainītas.

#### **Pārskata periods**

*Pārskata periods ir 12 mēneši no 2009. gada 1. janvāra līdz 2009. gada 31. decembrim.*

#### **Pielietotie grāmatvedības principi**

Pārskata posteņi novērtēti atbilstoši šādiem grāmatvedības principiem:

- 1) pieņemts, ka sabiedrība darbosies arī turpmāk;
- 2) izmantotas tās pašas novērtēšanas metodes, kas izmantotas iepriekšējā pārskata gadā;
- 3) novērtēšana veikta ar pienācīgu piesardzību, ievērojot šādus nosacījumus:
  - a) pārskatā iekļauta tikai līdz bilances datumam iegūtā peļņa,
  - b) ņemtas vērā visas paredzamās riska summas un zaudējumi, kas radušies pārskata gadā vai iepriekšējos gados, arī tad, ja tie kļuvuši zināmi laika posmā starp bilances datumu un dienu, kad gada pārskatu paraksta vadība;
  - c) aprēķinātas un ņemtas vērā visas vērtības samazināšanās un nolietojuma summas neatkarīgi no tā, vai pārskata gads tiek noslēgts ar peļņu vai zaudējumiem;
- 4) peļņas vai zaudējumu aprēķinā ietverti ar pārskata gadu saistītie ieņēmumi un izmaksas neatkarīgi no maksājuma datuma un rēķina saņemšanas vai izrakstīšanas datuma. Izmaksas saskaņotas ar ieņēmumiem attiecīgajos pārskata periodos;
- 5) aktīva un pasīva posteņu sastāvdaļas novērtētas atsevišķi;
- 6) katra pārskata gada sākuma bilance saskan ar iepriekšējā gada slēguma bilanci;

7) norādīti visi posteņi, kuri būtiski ietekmē gada pārskata lietotāju novērtējumu vai lēmumu pieņemšanu. Nav norādīti maznozīmīgi posteņi, kuri būtiski nemaina gada pārskatu, bet padara to pārāk detalizētu. Šajā gadījumā bilancē, peļņas vai zaudējumu aprēķinā, naudas plūsmas pārskatā un pašu kapitāla izmaiņu pārskatā norādīti apvienoti posteņi, bet to detalizējums sniegts pielikumā;

8) uzņēmuma saimnieciskie darījumi iegrāmatoti un atspoguļoti gada pārskatā, ņemot vērā to ekonomisko saturu un būtību, nevis tikai juridisko formu.

Atkāpes no grāmatvedības principiem paskaidrotas pielikumā, norādot, kā tās ietekmē sabiedrības līdzekļus un saistības, finansiālo stāvokli un finanšu rezultātus.

### **Ieņēmumu atzīšana un neto apgrozījums**

Neto apgrozījums ir gada laikā realizēto pakalpojumu vērtības kopsumma bez piešķirtajām atlaidēm un pievienotās vērtības nodokļa.

Ieņēmumi no pakalpojumu sniegšanas tiek atzīti tad, kad tie tiek sniegti.

Pārējie ieņēmumi tiek atzīti šādi:

- a) ieņēmumi no ģres – to rašanās brīdī;
- b) ieņēmumi no soda un kavējuma naudām – saņemšanas brīdī.

### **Naudas vienība un ārvalstu valūtas pārvērtēšana**

Šajā finanšu pārskatā atspoguļotie rādītāji ir izteikti Latvijas nacionālajā valūtā – latos (LVL).

Lats ir brīvi konvertējams gandrīz attiecībā pret visām valūtām un ir atzīts par konvertējamu naudas vienību atbilstoši Starptautiskā valūtas fonda vadlīnijām. Visi darījumi ārvalstu valūtās tiek pārvērtēti latos pēc Latvijas bankas oficiāli noteiktā valūtas kursa attiecīgajā darījuma veikšanas dienā.

Visi monetārie aktīvu un pasīvu posteņi pārrēķināti latos pēc Latvijas Bankas noteiktā kursa pārskata perioda pēdējā dienā.

43. tabula

<b>Valūta</b>	<b>31.12.2009.</b>	<b>31.12.2008.</b>
USD	0.489 LVL	0.495 LVL
EUR	0.702804 LVL	0.702804 LVL

Ārvalstu valūtas kursu svārstību rezultātā gūtā peļņa vai zaudējumi ir atspoguļoti attiecīgā perioda peļņas vai zaudējumu aprēķinā.

### **Nemateriālie ieguldījumi un pamatlīdzekļi**

Nemateriālie ieguldījumi un pamatlīdzekļi ir uzrādīti iegādes vērtībā, kurai pieskaitītas visas izmaksas, kas tieši attiecas uz ilgtermiņa ieguldījumu iegādi, atskaitot uzkrāto nolietojumu un uzkrāto vērtības samazinājumu. Iegādāto datorprogrammu licenču iegādes vērtība iekļauj licenču iegādes izmaksas un izmaksas, kas radušās, ieviešot tās lietošanā.

Pamatlīdzekļu kārtējā remonta un uzturēšanas izmaksas kā arī datorprogrammu uzturēšanas izmaksas tiek iekļautas tā perioda peļņas vai zaudējumu aprēķinā, kurā tās ir radušās.

Nolietojumu vērtības samazinājumu aprēķina atbilstoši to paredzamajam lietderīgās lietošanas laikam, sākotnējo vērtību sistemātiski sadalot pa periodiem, atzīst pārskata perioda izdevumos un uzskaita kā uzkrāto nolietojumu. Par nolietojuma uzskaites kārtību ir vadītāja apstiprināts nolikums.

Pamatlīdzekļus pārvērtējot, noraksta uzkrāto nolietojumu. Pārvērtēšanas rezultātā vērtības palielinājums tiek uzrādīts ilgtermiņu ieguldījumu pārvērtēšanas rezervē. Ja konstatēts vērtības samazinājums, tad to vispirms attiecina uz pārvērtēšanas rezervēm, kuras samazina tikai par konkrēta ilgtermiņa aktīva pārvērtēšanas rezerves samazinājuma vērtību.

Pārvērtētam pamatlīdzeklim nolietojumu sāk rēķināt ar nākamā mēneša pirmo datumu pēc pārvērtēšanas.

Zeme netiek pakļauta nolietojuma aprēķinam. Pamatlīdzekļiem nolietojumu un nemateriālajiem ieguldījumiem vērtības samazinājumu aprēķina atbilstoši to paredzamajam lietderīgās lietošanas laikam, sākotnējo vērtību sistemātiski sadalot pa periodiem, atzīst pārskata perioda izdevumos un uzskaita kā uzkrāto nolietojumu, izmantojot šādas vadības noteiktas likmes:

44. tabula

	% gadā
Nemateriālie ieguldījumi, datorprogrammas	20
Ēkas, būves, inženierbūves	1 - 6.67
Transporta līdzekļi	10
Datortehnika, sakaru, biroja, saimniecības un pārējie pamatlīdzekļi	10 - 33.33

Pamatlīdzekļiem un nemateriālajiem ieguldījumiem, kurus iegādājas saskaņā ar līzings nosacījumiem, nolietojumu rēķina pēc tādiem pašiem noteikumiem, kādi piemērojami pārējiem īpašumā esošiem tās pašas grupas aktīviem.

Ja ilgtermiņa ieguldījumi tiek likvidēti vai atsavināti, tos izslēdz no uzskaites, atzīstot izdevumus ilgtermiņa ieguldījuma uzskaites atlikušajā vērtībā.

Nepabeigtās celtniecības objektu sākotnējā vērtība tiek palielināta perioda laikā par aizņēmumu izmaksām un citām tiešajām izmaksām, kas radušās, finansējot attiecīgo objektu laika periodā, kas nepieciešams, lai sagatavotu jaunizveidoto objektu tā paredzētajai lietošanai. Nepabeigtai celtniecībai nolietojums netiek aprēķināts, kamēr attiecīgie aktīvi nav pabeigti un nodoti ekspluatācijā.

### **Ilgtermiņa un īstermiņa posteņi**

Ilgtermiņa posteņos uzrādītas summas, kuru saņemšanas, maksāšanas vai norakstīšanas termiņi iestājas vēlāk par gadu pēc attiecīgā pārskata gada beigām.

Summas, kas saņemamas, maksājamas vai norakstāmas gada laikā, uzrādītas īstermiņa posteņos.

### **Finanšu līzings**

Gadījumos, kad pamatlīdzekļi iegūti uz finanšu līzings nosacījumiem un ir pārņemti ar tiem saistītie riski un atdeve, šie pamatlīdzekļi tiek uzskaitīti tādā vērtībā, par kādu tos varētu iegādāties ar

tūlītēju samaksu. Līzinga procentu maksājumi un tiem pielīdzinātie maksājumi tiek iekļauti peļņas vai zaudējumu aprēķinā tajā periodā, kurā tie ir radušies.

### **Aizņēmuma izmaksu un citu izmaksu kapitalizācija**

Nepabeigtās celtniecības objektu sākotnējā vērtība tiek palielināta par pamatlīdzekļu izveidošanai izmantoto aizņēmumu procentiem un citām tiešajām izmaksām, kas radušās attiecībā ar attiecīgo objektu līdz jaunizveidotā objekta nodošanai ekspluatācijā. Attiecīgā pamatlīdzekļa sākotnējā vērtība netiek palielināta par pamatlīdzekļu izveidošanai izmantoto aizņēmumu procentiem periodos, kad netiek veikti aktīvi nepabeigtās celtniecības objekta attīstības darbi.

### **Krājumu novērtēšana**

Krājumi novērtēti izmantojot FIFO metodi, novērtēti pēc iegādes pašizmaksas. Krājumi uzskaitīti izmantojot nepārtrauktās inventarizācijas metodi. Nepieciešamības gadījumā novecojušo, lēna apgrozījuma vai bojāto krājumu vērtība ir norakstīta.

Krājumu atlikumi pārbaudīti inventarizācijā.

### **Debitoru parādi**

Debitoru parādi bilancē tiek uzrādīti neto vērtībā, no sākotnējās vērtības atskaitot speciālos uzkrājumus šaubīgiem un bezcerīgiem parādiem. Speciālie uzkrājumi šaubīgiem un bezcerīgiem parādiem tiek veidoti gadījumos, kad sabiedrības vadība uzskata, ka šo speciāli nodalīto debitoru parādu atgūšana ir apšaubāma, ņemot vērā katra debitora varbūtējo maksātspēju.

### **Nodokļi**

Par pārskata periodu aprēķinātais nodoklis ir aprēķināts ievērojot likuma "Par uzņēmumu ienākuma nodokli" prasības, nosakot ar nodokli apliekamo ienākumu, un piemērojot likumā noteikto 15% nodokļa likmi.

### **Uzkrājumi**

Uzkrājumi tiek atzīti, ja Sabiedrībai ir pagātnes notikumu rezultātā radies pašreizējs juridisks vai prakses radīts pienākums, pastāv liela varbūtība, ka pienākuma nokārtošanai būs nepieciešama saimniecisko labumu aizplūšana un summu var ticami aplēst.

### **Nauda un naudas ekvivalenti**

Naudas plūsmas pārskata mērķiem nauda un naudas ekvivalenti sastāv no naudas kasē un tekošo bankas kontu atlikumiem.

### Naudas līdzekļi valūtā un LVL pēc LB kursa uz 31.12.2009.

45. tabula

	2009.		2008.	
	Valūtā	Latos	Valūtā	LVL
LVL	X	3 878 737	X	134 086
USD	1502	734	2 055	1017
EUR	2 635 742	1 852 410	6 312	4 436
Kopā	X	5 731 881	X	139 519

#### Finanšu aktīvu un saistību patiesā vērtība

Patiesā vērtība atspoguļo vērtību, kādā līdzeklis var tikt realizēts vai saistība nokārtota normālos tirgus apstākļos.

## 2. PASKAIDROJUMI PIE PEĻŅAS VAI ZAUDĒJUMA APRĒĶINA POSTEŅIEM

### Piezīme Nr.1

#### Neto apgrozījums

Neto apgrozījums ir ieņēmumi no Valsts SIA „Rīgas psihiatrijas un narkoloģijas centrs” pamatdarbības un pakalpojumu sniegšanas, no kuriem atskaitīts pievienotās vērtības nodoklis.

#### Neto apgrozījuma sadalījums pa darbības veidiem

46. tabula

Pakalpojuma veids	2009. (LVL)	2008. (LVL)
Veselības aprūpes stacionārie un ambulatorie pakalpojumi	7 451 633	8 513 791
Pacientu iemaksa un līdzmaksājumi	116 726	947 190
Ieņēmumi no konsultācijām	19 310	33 559
Ieņēmumi no analīzēm	349 656	574 819
Ārstu atzinumu ieņēmumi	46 114	51 109
Intensīvās terapijas ieņēmumi	13 935	75 098
Ārstu komisiju ieņēmumi	42 258	65 195
Pārējie medicīniskie pakalpojumi	270 452	86 552
<b>Kopā</b>	<b>8 310 084</b>	<b>10 347 313</b>

Saimnieciskās darbības apjoma samazinājums 2009. gadā veicinājis kopējo ieņēmumu lielumu. Tika samazināti dažādo pakalpojumu izcenojumi, piemēram, ārstu psihiatriskajām un narkoloģiskajām konsultācijām, ārstu neirologu un psiholoģiskām konsultācijām, psihiatru un tiesu ekspertu atzinumiem, dažādām toksikoloģiskām ekspertīzēm un citiem.

### Piezīme Nr. 2

#### Pārdotās produkcijas ražošanas izmaksas

Neto apgrozījuma gūšanai izlietotās produkcijas, preču vai pakalpojumu izmaksas ražošanas vai iegādes pašizmaksā.

47. tabula

	2009. (LVL)	2008. (LVL)
Komunālie izdevumi	351 879	325 611
Medikamentu izmaksas	326 248	406 139
Ēdināšanas izdevumi	577 578	666403
Ēku, telpu, iekārtu un inventāra uzturēšanas izdevumi	252 121	197 899
Pamatlīdzekļu nolietojums un materiālās izmaksas	188 987	246 909
Personāla izmaksas, t.sk.	5104 461	6 741 422
Darba samaksa	4 116 613	5 413 655
Valsts sociālās apdrošināšanas obligātās iemaksas	987 848	1 327 767
Citas izmaksas	826907	614 713
<b>Kopā</b>	<b>7 628 181</b>	<b>9 199 096</b>

Proporcionāli samazinātajiem ieņēmumiem 2009. gadā, kopumā samazinājušies arī sabiedrības pamatdarbības nodrošināšanas izdevumi.

### **Piezīme Nr.3**

#### **Administrācijas izmaksas**

Iekļauj ar tām saistītās personāla izmaksas, materiālu izmaksas, pamatlīdzekļu nolietojuma un nemateriālo ieguldījumu vērtības norakstījumu summas un citas ar tām saistītās izmaksas.

48. tabula

	2009. (LVL)	2008. (LVL)
Pamatlīdzekļu nolietojums	11 593	23 604
Personāla izmaksas, t.sk.	584 930	734 433
Darba samaksa	443 878	594 305
Valsts sociālās apdrošināšanas obligātās iemaksas	141 052	140 128
Atlīdzība par gada pārskata pārbaudi	4 840	7 316
Sakaru pakalpojumi	36 834	44 708
Komandējumu izdevumi	1 956	3434
Profesionālo pakalpojumu izmaksas	27 989	16 626
Pārējie izdevumi	20 367	43 670
<b>Kopā</b>	<b>688 509</b>	<b>873 791</b>

Proporcionāli samazinātajiem ieņēmumiem 2009.gadā, kopumā samazinājušies arī sabiedrības administratīvie izdevumi.



**Piezīme Nr. 4****Pārējie sabiedrības saimnieciskās darbības ieņēmumi**

49. tabula

	2009. (LVL)	2008. (LVL)
Telpu nomas ieņēmumi	x	33 241
Ieņēmumi no pētījumiem	x	4 291
Pārējie saimnieciskās darbības ieņēmumi	1606	55 099
Ieņēmumi no LRF	7665	x
Ziedojumi un tiem pielīdzināmie ieņēmumi	410	x
Ieņēmumi no valūtas kursa paaugstināšanās	24 265	x
<b>Kopā</b>	<b>33 946</b>	<b>92 631</b>

Saskaņā ar 2009. gada RPNC grāmatvedības politikas maiņu ieņēmumus no telpu nomas un pētījumiem vairs neuzskaita pārējos saimnieciskās darbības ieņēmumos, bet gan pamatdarbības ieņēmumos, tādēļ šie skaitļi nav salīdzināmi. Savukārt iepriekšējā pārskata periodā uz laiku brīvie naudas līdzekļi netika ieguldīti ne fondos, ne noguldījumos.

**Piezīme Nr. 5****Pārējie sabiedrības saimnieciskās darbības izdevumi**

50. tabula

	2009. (LVL)	2008. (LVL)
Zaudējumi no valūtas kursa pazemināšanās	136	306
Samaksātās soda naudas, procenti bankas pakalpojumi	327	1353
Norakstītie pamatlīdzekļi	X	37 119
Citi izdevumi	158	X
<b>Kopā</b>	<b>621</b>	<b>38 778</b>

Salīdzinot 2009. gadu ar 2008.gadu, vērojams samazinājums soda naudu maksājumos, kas izskaidrojams ar naudas līdzekļu pietiekamību un nekavētiem maksājumiem

**Piezīme Nr. 6****Pārējie procentu ieņēmumi un tamlīdzīgi ieņēmumi**

51. tabula

	2009. (LVL)	2008. (LVL)
Procentu ieņēmumi	<b>56 264</b>	<b>85</b>

Palielinātos ieņēmumus pārskata gadā veido galvotā kredīta noguldījums.

**Piezīme Nr. 7****Procentu maksājumi un tamlīdzīgas izmaksas**

52. tabula

	2009. (LVL)	2008. (LVL)
Samaksāti procenti un tiem pielīdzināmie izdevumi	1985	X

**Piezīme Nr. 23****Atliktais uzņēmuma ienākuma nodoklis par pārskata gadu**

53. tabula

	2009. (LVL)	2008. (LVL)
Atliktais uzņēmuma ienākuma nodoklis	58 739	306 088
<b>Kopā</b>	<b>58 739</b>	<b>306 088</b>

Aprēķinu skatīt 71. lpp.

**Piezīme Nr. 8****Pārējie nodokļi**

54. tabula

	2009. (LVL)	2008. (LVL)
Nekustamā īpašuma nodoklis	<b>12558</b>	<b>10545</b>

Nodokļu apjoms palielinājies pieaugošo izcenojumu rezultātā.

**3. PASKAIDROJUMS PAR BILANCES POSTEŅIEM****Piezīmes Nr. 9 un Nr. 10**

*Bilancē visi pamatlīdzekļi un nemateriālie ieguldījumi ir atspoguļoti to iegādes cenās, atskaitot nolietojumu. Nolietojums ir aprēķināts pēc lineārās metodes, izvēloties par pamatu šādas nolietojuma normas:*

55. tabula

Ēkas un būves	1 - 6.67 %
Transporta līdzekļi	10 %
Datori, datu uzkrāšanas iekārtas un citi pamatlīdzekļi	10 - 33.33 %

Zemes gabaliem nolietojums netiek aprēķināts.

**ILGTERMIŅA IEGULDĪJUMU PĀRSKATI****I. Nemateriālie ieguldījumi (piezīme Nr. 9)****Nemateriālo ieguldījumu kustības pārskats**

56. tabula

	Nemateriālā ieguldījuma veids	Nemateriālā ieguldījuma veids Datorprogrammas	Nemateriālie ieguldījumi kopā
Sākotnējā vērtība			
uz 31.12.08.	x	0	0
Iegādāts 2009	x	4341	4341
Likvidēts 2009	x	0	0
Pārklasificēts 2009	x	130 935	130 935
Pievienots 2009	x	0	0
uz 31.12.09	x	135 276	135 276
Nolietojums	x		
uz 31.12.08	x	0	0
Aprēķinātais nolietojums 2009	x	16 391	16 391
Izslēgts 2009	x	0	0
Pārklasificēts 2009	x	73 044	73 044
Pievienots 2009	x	0	0
uz 31.12.09.	x	89 435	89 435
Bilances vērtība uz 31.12.08.	x	0	0
Bilances vērtība uz 31.12.09.	x	<b>45 841</b>	<b>45 841</b>

**Koncesijas, patenti, licences, preču zīmes un tamlīdzīgas tiesības:** bilances vērtība uz 2009. gada 31. decembri ir 45 841 LVL (135 275.76 LVL – 89 435.14 LVL)

**Datorprogrammas:** sākotnējā vērtība uz 01.01.2009. - 0.00 LVL. Pārskata gadā pārvietots no pamatlīdzekļu konta 1237- Datorprogrammas uz nemateriālo ieguldījumu kontu 1121- Datorprogrammas par summu 130 935.49 LVL. Pārskata gadā iegādāts par 4340.27 LVL. Atlikums uz 2009. gada 31. decembri – 135 275.76 LVL.

Datorprogrammām nolietojuma atlikums uz 01.01.2009. - 0.00 LVL. Pārskata gadā pārvietots no konta 12937 uz kontu 1191 par summu 73 044.36 LVL, aprēķināts nolietojums par 16 390.78 LVL. Atlikums uz 2009. gada 31. decembri – 89 435.14 LVL.

## II. Pamatlīdzekļi ( piezīme Nr. 10)

## Pamatlīdzekļu kustības pārskats

57. tabula

	Zemes gabali	Ēkas un būves	Pārējie pamatlīdzekļi	Pamatlīdzekļu izveidošana	Avansa maksājumi par pamatlīdzekļiem	Kopā
<b>Sākotnējā vērtība</b>						
31.12.08. legādāts 2009	3 908 600	5 409 686	1 421 336 14 174	880 212 36 579	1808 1803	11 621 642 52 556
Pievienots 2009						
Likvidēts 2009			-42 662		-1808	-44 470
Pārklasificēts 2009		651 290	23 484	-674 774		0.00
Pārvērtēts 2009						
31.12.09.	3 908 600	6 060 976	1 416 332	242 017	1803	11 629 728
<b>Nolietojums</b>						
31.12.08	x			x	x	
Pievienots 2009	x	579 030	945 631	x	x	1 524 661
Aprēķinātais nolietojums 2009	x			x	x	
Izslēgts 2009	x	81 635	135 336	x	x	216 971
Pārklasificēts 2009	x		-39 069	x	x	-39 069
31.12.09	x	660665	1 041 898	x	x	1 702 563
<b>Bilances vērtība uz 31.12.2008</b>	3908 600	4 830 656	475 705	880 212	1808	10 096 981
<b>Bilances vērtība uz 31.12.2009</b>	<b>3 908 600</b>	<b>5 400 311</b>	<b>374 434</b>	<b>242 017</b>	<b>1803</b>	<b>9927165</b>

1) **Zemes gabali, ēkas, būves, pārējais nekustamais īpašums un stādījumi**: bilances vērtība uz 2009. gada 31. decembri sastāda 9 308 911 LVL (9 969 576 LVL – 660 665 LVL).

**Zemes gabali**: bilances vērtība uz 2009. gada 31. decembri 3 908 600 LVL vērtībā.

58. tabula

	Īpašuma adrese	Kadastra Nr.	Platība m <sup>2</sup>	Kadastra vērtība LVL
Zemesgabals	Tvaika iela 2, Rīga	01000160053	76 155	149 264
Zemesgabals	Laktas iela 6, Rīga	01000170129	9242	88 452
Zemesgabals	Veldres iela 1a, Rīga	01001240294	11 104	111 040
Zemesgabals	Ļermontova iela 1, Rīga	01000590067	4768	10 966
Zemesgabals	Aptiekas iela 7/9, Rīga	01000160167	2536	5021
Zemesgabals	Dārza iela 4, Rīga	01000640258	1358	2716
Zemesgabals	Vecpiebalgas pag., Vecpiebalgas nov., Greiveri	42920040015	3000	80
Zemesgabals (ceļš)	Vecpiebalgas pag., Vecpiebalgas nov., Greiveri	42920040145	7360	119
Zemesgabals	Vecpiebalgas pag., Vecpiebalgas nov., Greiveri	42920040014	67 000	1385
Zemesgabals	Vecpiebalgas pag., Vecpiebalgas nov. Aidas	42920040025	4727	5318
		Kopā:	187 250	374 361

Sākotnējā vērtība uz 01.01.2009. ir 3 908 600 LVL. Atlikums uz 2009. gada 31. decembri – 3 908 600 LVL vērtībā.

**Ēkas, būves, pārējais nekustamais īpašums un stādījumi**: bilances vērtība uz 2009. gada 31. decembri – 5 400 311 LVL vērtībā (6 060 976.01 LVL – 660 665.49 LVL).

Sākotnējā vērtība uz 01.01.2009. – 5 409 686.14 LVL. Pārskata gadā pārvietots no konta 1242 uz kontu 1212- nedzīvojamās ēkas par summu 75 189.87 LVL (Celtniecības darbi Poliklīnikai Aptiekas ielā 7/9), no konta 1241 uz kontu 1218 - inženierbūves par summu 576 100.00 LVL (Siltumtrase Tvaika ielā 2). Atlikums uz 2009. gada 31. decembri – 6 060 976.01 LVL.

Ēkām, būvēm un pārējam nekustamam īpašumam nolietojuma atlikums uz 01.01.2009. – 579 030.59 LVL. Pārskata gadā aprēķināts nolietojums par 81 634.90 LVL. Nolietojuma atlikums uz 31.12.2009. ir 660 665.49 LVL vērtībā.

2) **Ilgtermiņa ieguldījumi nomātajos pamatlīdzekļos 2009. gadā netika veikti.**

3) **Iekārtas un mašīnas sadaļā “Pamatlīdzekļi” nav uzskaitīti.**

4) **Pārējie pamatlīdzekļi**: bilances vērtība uz 2009. gada 31. decembri 328 593 LVL vērtībā (1 281 056.00 LVL – 952 462.26 LVL).

Pārējie pamatlīdzekļi sadaļā tiek uzskaitīti : transporta līdzekļi konts 1231, saimnieciskais inventārs konts 12321, med. saimnieciskais inventārs konts 12322, datorprogrammas konts 1237(pārskata gadā pārvietots uz kontu 1121), datortehnika, sakaru u.c. biroja tehnika konts 1238, iepriekš neklasificētie pārējie pamatlīdzekļi konts 1239.

Sākotnējā vērtība uz 01.01.2009. gadu - 1 421 335.88 LVL. Pārskata gadā iegādāts par 9 832.79 LVL, pārvietots no konta 1242 uz kontu 1239 par 23 484.45 LVL, no konta 1237 uz kontu 1121 par summu 130 935.49LVL, norakstīts par 42 661.63 LVL. Atlikums uz 31.12.2009. ir 1 281 056.00 LVL.

Aprēķinātā nolietojuma atlikums uz 01.01.2009. gadu – 945 630.36 LVL. Pārskata gadā aprēķinātais nolietojums 118 945.05 LVL pārvietots no konta 12 937 uz kontu 1191 par summu 73 044.36LVL, izslēgtiem no uzskaites pamatlīdzekļiem norakstīts aprēķinātais nolietojums 39 068.79 LVL. Nolietojuma atlikums uz 31.12.2009. gadu ir 952 462.26 LVL.

**5) Pamatlīdzekļu izveidošana un nepabeigtās celtniecības objektu izmaksas:** bilances vērtība uz 2009. gada 31.decembri 242017 LVL.

Pamatlīdzekļu izveidošana un nepabeigtās celtniecības objektu izmaksas sākotnējā vērtība uz 01.01.2009. - 880212.23 LVL.

Pārskata gadā pamatlīdzekļu izveidošana konts 1241 – iekšējo siltumtīklu rekonstrukcija Tvaika 2 uz 01.01.2009. – 576100.00 LVL. Pārskata gadā vērtības pārvietošana uz kontu 1218 – inženierbūves. Atlikums kontam 1241 uz 2009.gada 31.decembri - 0.00 LVL.

Kontam 1242 nepabeigtā celtniecība atlikums uz 01.01.2009. - 304112.23 LVL. Pārskata gada izmaksas :

Nepabeigtā celtniecība slimnīcas ēku kompleksam Tvaika 2 uz 01.01.2009. - 38037.91 LVL. Pārskata gadā izmaksas palielinās par 36579.19 LVL (t.i.Nordic Investment Bank saistību maksājumi pēc aizdevuma līguma - 2761.67LVL, 10440.40LVL, 9404.41LVL, procenti par aizdevuma ieskaitījumu – 5529.66LVL; Biznesa konsultantu grupai SIA par biznesa plānā iekļauto būvniecības izmaksu aktualizāciju – 1149.50LVL, par biznesa plāna prognožu aktualizāciju – 2783.00LVL; Valsts kasei par Ziemeļu investīciju bankas piešķirtā aizdevuma galvojuma apkalpošanu – 814.08LVL, uzkrātie komisijas (apkalpošanas) maksas % Valsts kasē par 47dienām – 721.93LVL; J.Blumbergam par būvju tehnisko apsekošanu – 2974.54LVL. Atlikums uz 31.12.2009. ir 74617.10LVL.

Drošības sistēmas pilnveidošana Laktas 6 atlikums uz 01.01.2009. izmaksas – 11 719.85 LVL. Pārskata gadā no konta 1242 pārvietots uz kontu 1239. Atlikums uz 31.12.2009. ir 0.00 LVL.

Ugunsdrošības signalizācijas un drošības projekta izstrādes izmaksas Laktas 6 uz 01.01.2009. sastādīja 11 764.60 LVL. Pārskata gadā no konta 1242 pārvietots uz kontu 1239. Atlikums uz 31.12.2009. ir 0.00 LVL.

Nepabeigtā celtniecības izmaksas Aptiekas 7/9 uz 01.01.2009. - 75189.87 LVL. Pārskata gadā vērtības pārvietošana uz kontu 1239. Atlikums uz 31.12.2009. ir 0.00 LVL.

Nepabeigtā celtniecība Veldres 1a izmaksas uz 01.01.2009. ir 167 400.00 LVL. Pārskata gadā izmaksas nav palielinājušās.

Atlikums kontam 1242 – nepabeigtā celtniecība uz 2009.gada 31.decembri ir 242017.10 LVL.

Pamatlīdzekļu izveidošana un nepabeigto celtniecības objektu izmaksu atlikums uz 31.12.2009. gadu pavisam kopā ir 242 017.10 LVL.

#### **6) Avansa maksājumi par pamatlīdzekļiem :**

Avansa maksājumi par pamatlīdzekļiem sākotnēji uz 01.01.2009.gadu atlikums - 1807.95 LVL. Pārskata gadā norakstīts par 1807.95 LVL (t.i.Pulsar Rīga SIA – 859.95; Amerilat MD SIA – 948.00LVL), saņemti avansa norēķini par 1807.95 LVL no Infinitum SIA par ēku nojaukšanas projektu izstrādi. Atlikums uz 31.12.2009. gadu ir 1802.90 LVL.

*Apgrozāmie līdzekļi*

#### **Piezīme Nr. 11**

#### **Krājumu atlikumi**

59. tabula

	2009. (LVL)	2008. (LVL)
Pārtikas produkti	1 375	1 224
Medikamenti un pārsiešanas materiāli	64 396	83 030
Saimniecības materiāli un kancelejas piederumi	25 676	37 644
Kurināmais, degviela, smērvielas	18 656	22 407
Automašīnu iekārtas un rezerves daļas	3 083	2 782
Pārējie materiāli	31	624
Mazvērtīgais inventārs	34 933	183 905
Veļa, gultas piederumi, apģērbi, apavi	5 627	76 807
<b>Kopā:</b>	<b>153777</b>	<b>408423</b>

Krājumu atlikumos uz 31.12.2009. uzskaitīts avansa maksājums 108LVL vērtībā (108 + 25568 = 25676) par saimniecības materiāliem. Kopā krājumu atlikumi bilancē uz 31.12.2009. samazinājušies salīdzinot ar iepriekšējo periodu par 96%, t.sk. medikamenti par 22.5%, saimniecības materiāli un kancelejas piederumi par 32%, mazvērtīgais inventārs, veļa, gultas piederumi, apģērbi, apavi par 84%. Mazvērtīgā inventāra, veļas, gultas piederumu, apģērbu nolietojums un 31.12.2009. ir 85% – 95%.

Samazinoties veselības nozarei piešķirtajam finansējumam, pēc Centrā veiktās iekšējās reorganizācijas, krājumu iegāde 2009. gadā samazinājusies par 37,7%, krājumu izlietojums samazinājies par 16,3%, medikamentu iegāde un izlietojums samazinājies par 20%, jauna mazvērtīgā inventāra, veļas, gultas piederumu, apģērbu, apavu iegāde samazinājusies par 82.%.

**Piezīme Nr. 12****Pircēju un pasūtītāju parādi**

*Pircēju parādi uzrādīti neto vērtībā, no pilnās parādu summas atskaitot uzkrājumus šaubīgiem parādiem.*

60. tabula

	2009. (LVL)	2008. (LVL)
Pircēju un pasūtītāju parādu uzskaites vērtība	297 279	410 813
Uzkrājumi šaubīgiem parādiem	164 783	155 830
<b>Bilances vērtība</b>	<b>132496</b>	<b>254 983</b>

Debitoru parāds, salīdzinot ar 2008. gadu, samazinājies par 48.04 %. Parāda summu sastāda Veselības norēķinu centra parāds par decembra mēnesī sniegtajiem pakalpojumiem 59 267 LVL apmērā, lekslietu ministrijas Valsts policijas parāds par veiktajām narkoloģiskajām analizēm, kā arī pārējie parādi no iestādēm un fiziskajām personām par komunālajiem pakalpojumiem, narkoloģiskām analizēm, telpu nomu.

**Šaubīgo debitoru uzkrājumu kustības tabula pa finansu pārskata gadiem uz 31.12.2009. LVL**

61. tabula

Pārskata gadi	Nr p. k	Šaubīgo debitoru nosaukums	Reģ.Nr. un adrese	Parādu rašanās brīdis	Parādu summa	Aprēķinātā soda nauda	Atgūts parāds	Atgūts parāds, gads	Uzskaitīts kā bezcerīgs	Uzskaitīts kā bezcerīgais, gads	Iemesls
1.	2.	3.	4.	5.	6.	7.	8.	9.	10.	11.	12.
2002.	1	PU BO SIA "Rīgas novada slimokase"	Rīga, Baznīcas ielā 19/23	31.12.2002.	158 665,60				39 666,25	2002.	Likvidācija
2003.	1	PU BO SIA "Rīgas novada slimokase"	Rīga, Baznīcas ielā 19/23	31.12.2002.			2834.77	2003	98 739,89	2003.	Likvidācija
2004.	1	PU BO SIA „Rīgas novada slimokase”	Rīga, Baznīcas ielā 19/23	31.12.2002.					1 424,69	2004.	Likvidācija
2005.	1	PU BO SIA „Rīgas novada slimokase”	Rīga, Baznīcas ielā 19/23	31.12.2002.					155 830,83	2005.	Likvidācija
2006.	1	PU BO SIA „Rīgas novada slimokase”	Rīga, Baznīcas ielā 19/23	31.12.2002.					155 830,83	2006.	Likvidācija
2007.	1	PU BO SIA „Rīgas novada slimokase”	Rīga, Baznīcas ielā 19/23	31.12.2002.					155 830,83	2007.	Likvidācija



1.	2.	3.	4.	5.	6.	7.	8.	9.	10.	11.	12.
2008.	1	PU BO SIA „Rīgas novada slimokase”	Rīga, Baznīcas ielā 19/23	31.12.2002.					155 830,83	2008.	Likvidācija
2009.	1	PU BO SIA „Rīgas novada slimokase”	Rīga, Baznīcas ielā 19/23	31.12.2002.					155 830,83	2009.	Likvidācija
2009.	2	Fiziskās personas		2008. XII 2009. I-XII	7189.50					2009.	Narkoloģijas pacienti nav norēķinājušies par pac. iemaks.
2009.	3	Fiziskās personas		2007 2009	1023.86					2009.	Debitori nav norēķ. par stac ārstēšanos
2009.	4	Valsts un pašvaldību iestādes		2007 2008	530.61					2009.	Narkoloģ. a nālzīes Telpu noma
2009.	5	Viens plus trīs SIA		2007	208.30					2009.	Atzīta Maksātnes pēja 11.12.2007
				<b>Kopā</b>	<b>164 783.10</b>						

### Debitoru parādu atšifrējums uz 31.12.2009.

62. tabula

	<b>2009.</b> (LVL)	<b>2008.</b> (LVL)
Valsts un pašvaldību iestādes	124 334	237 075
SIA un akciju sabiedrības	5 328	17 264
Fiziskās personas	1 245	613
Pārējie	1 589	31
<b>Kopā:</b>	<b>132 496</b>	<b>254 983</b>

**Piezīme Nr. 13****Citi debitori**

63. tabula

	<b>2009.</b> (LVL)	<b>2008.</b> (LVL)
Iedzīvotāju ienākuma nodoklis	X	111 088
Norēķini par pacientu iemaksām	392	75
Dabas resursu nodoklis	X	X
Norēķinu persona	X	3
Pievienotās vērtības nodoklis	115	X
Darbinieku parāds sabiedrībai	422	833
VSAOI	X	136 208
Avansa maksājums par pakalpojumiem	50	X
Norēķini par veselības apdrošināšanu	3919	X
<b>Kopā:</b>	<b>4898</b>	<b>248 207</b>

Pārskata gadā ievērojami samazinājušās citu debitoru apjomi, jo gada beigās netika veikti avansa maksājumi nodokļiem. Ir izveidojies jauns debitoru veids, kā norēķini par veselības apdrošināšanu. Darbinieku veselības apdrošināšanu vairs neapmaksāja sabiedrība, to veica paši darbinieki.

**Piezīme Nr. 14****Nākamo periodu izdevumi**

64. tabula

	<b>2009.</b> (LVL)	<b>2008.</b> (LVL)
Preses abonēšana	506	1823
"Lietišķās informācijas dienests", nodokļu sistēmas abonēšana	X	89
Apdrošināšanas maksājumi	5370	54 578
Sakaru pakalpojumi	X	1268
Pārējie pakalpojumi	2618	4481
Nākamo periodu izdevumi darba samaksas norēķinos	X	10 924
<b>Kopā:</b>	<b>8494</b>	<b>73 163</b>

Nākamo periodu izdevumu samazinājums uz 31.12.2009. ir 88% salīdzinājumā ar iepriekšējo periodu. Lai taupītu finanšu līdzekļus, 2009. gadā Valsts SIA „Rīgas psihiatrijas un narkoloģijas centrs” ir atteicies no darbinieku brīvprātīgās medicīniskās apdrošināšanas par iestādes līdzekļiem, ievērojami samazināti preses abonēšanas izdevumi un citi pakalpojumu izmantošanas izdevumi.

**Piezīme Nr.15****Pārējie vērtspapīri**

65. tabula

	<b>2009.</b> (LVL)	2008. (LVL)
Pārējie vērtspapīri un līdzdalība kapitālos	777 665	X

Pārskata gada oktobrī Veselības norēķinu centrs veica maksājumus avansā par RPNC oktobrī sniegtajiem pakalpojumiem, kā arī sabiedrība bija laikus norēķinājusies par kārtējiem maksājumiem kopumā, darba samaksu un nodokļiem, līdz ar to valdes sēdē tika nolemts par brīvo naudas līdzekļu noguldījumu Latu rezerves fondā (LRF) SEB bankā. Šis fonds ir piemērots, ja mēs nezinām, kurā brīdī būs nepieciešami brīvie naudas līdzekļi, un tomēr, mēs vēlamies, lai starplaikā nauda nestāvētu „dīkā”, bet pelnītu. LRF tika noguldīti arī slimnieku( pacientu) brīvie naudas līdzekļi 30 000.00 LVL apjomā.

Naudas līdzekļu glabāšana Latu rezerves fondā ir līdz pat 25 reizēm ienesīgāka nekā glabājot brīvos naudas līdzekļus norēķinu kontā.

Darījumi ar Latu rezerves fondu ir bez maksas un operatīva, jo sabiedrības naudas līdzekļus iespējams pārskaitīt no Latu rezerves fonda uz RPNC norēķinu kontu jau nākamajā darba dienā pēc pieteikuma saņemšanas ībankā vai bankas filiālē.

**Piezīme Nr.16****Nauda**

66. tabula

	2009. (LVL)	2008. (LVL)
Nauda kasē	9 262	5 221
Pamatbudžeta līdzekļi - Valsts kase	37	80 983
Pacientu nauda – SEB bankā	5 801	46 238
Multikonts SWED bankā	8 087	5 453
Naudas līdzekļi ceļā	X	1 644
Maksas pakalpojumi līdzekļi SEB banka un Nordea Bank	160 454	X
Valsts galvotā kredīta līdzekļi depozītā	5 548 240	X
<b>Naudas līdzekļi kopā:</b>	<b>5 731 881</b>	<b>139 539</b>

Pārskata gada beigās, salīdzinot ar 2008.gadu, palielinājušies naudas līdzekļu atlikumi. Pēc tabulas redzams, ka sabiedrība saņēma valsts galvotā kredīta līdzekļus, kuri tika izvietoti depozītos. Lēmums par visas aizdevuma summas pieprasījumu un tās ieguldījumu depozītā tika pieņemts, salīdzinot dažādu risinājumu saimniecisko izdevīgumu. Tā kā iepriekšējos periodos Centrs ir veicis maksājumus par piešķirto, bet neizmantoto aizdevuma summu un nevarēja uzsākt projekta realizāciju ārējo faktoru ietekmē, iepriekšējos periodos valsts galvotā kredīta līdzekļi izraisīja tikai zaudējumus. Tika nolemts uzglabāt maksas pakalpojumu līdzekļus kādā no

kredītiestādēm, izvēlē izmantojot tieši banku likviditāti, kas raksturo bankas īstermiņa finansiālo stabilitāti.

### ***Pašu kapitāls***

#### **Piezīme Nr. 17**

##### **Pamatkapitāls**

Sabiedrības pamatkapitāls ir veidojies no Dalībnieku ieguldījumiem.

Pamatojoties uz Latvijas Republikas Tieslietu ministrijas Uzņēmumu reģistra 2007.gada 5.jūlija lēmumu Nr.6-12/80072, apmaksātais pamatkapitāls arī 2009.gadā ir 3 115 098.00 LVL, kā rezultātā ir ieraksts komercreģistrā.

Uz 2009.gada 31.decembri sabiedrības pamatkapitāls ir sadalīts 3 115 098 daļās. Vienas kapitāldaļas nominālvērtība ir 1 ( viens ) lats.

#### **Piezīme Nr.18**

##### **Ilgtermiņa ieguldījumu pārvērtēšanas rezerve**

Ilgtermiņa ieguldījumu pārvērtēšanas rezervē 2009.gadā izmaiņas netika veiktas. Atlikums uz 31.12.2009. ir 7 017 240 LVL vērtībā.

#### **Piezīme Nr.19**

##### **Pārējās rezerves**

Atlikums pārējās rezervēs uz 31.12.2009. nav mainījies.

Rezerves sastāv: pamatojoties uz valdes sēdes protokolu Nr. 31 no 2008.gada 29.decembra, atbilstoši 2008. gada 5. augusta Ārkārtas dalībnieku sapulces lēmumam par to, ka Valsts SIA "Rīgas psihiatrijas un narkoloģijas centrs" (turpmāk legūstošā sabiedrība) un Valsts SIA "Vecpiebalgas psihoneiroloģiskā slimnīca" (turpmāk Pievienojamā sabiedrība) dalībnieks ir viena un tā pati persona, legūstošās sabiedrības kapitāla daļas netika apmainītas pret Pievienojamās sabiedrības kapitāla daļām un netika noteikts daļu apmaiņas koeficients un piemaksa, netika nodotas legūstošās sabiedrības kapitāla daļas un netika palielināts pamatkapitāls, līdz ar to Pievienojamās sabiedrības kapitāla daļas tika ieskaitītas rezerves fondā 133 422 LVL apmērā.

#### **Piezīme Nr.20**

##### **Nesadalītā peļņa**

Pārskata gada peļņa 9 701 LVL tiek uzrādīta bilancē, kā sabiedrības pašu kapitāla pieaugums uz 31.12.2009.

Iepriekšējā pārskata gada peļņa 80% apmērā summā 9 385 LVL par valsts kapitāla izmantošanu tika ieskaitīta valsts budžetā.

## Ilgtermiņa parādi

### Piezīme Nr. 21

#### Citi aizņēmumi

67. tabula

	2009. (LVL)	2008. (LVL)
NIB NORDIC INVESTMENT BANK (Ziemeļu Investīciju Banka)	5 529 651	x

15.11.2007. RPNC noslēdza aizdevuma līgumu ar Ziemeļu Investīcijas banku ( turpmāk- ZIB) par 18 514 000 LVL lielu kredītu RPNC attīstībai un attiecīgi izrietošus līgumus: par galvojuma apkalpošanu un uzraudzību – ar Latvijas Republikas Finanšu ministriju un līgumu par valsts vārdā sniegtā galvojuma nodrošinājumu (noslēdza Latvijas Republikas Finanšu ministrija, Latvijas Republikas Veselības ministrija, Veselības obligātās apdrošināšanas valsts aģentūra un RPNC).

Jau 2007.gada decembrī Veselības Ministrijas valsts galvotā aizdevuma projektu ieviešanas uzraudzības komitejā tika iesniegts slimnīcas modernizācijas projekta pieteikums.

Nemot vērā pārskata gada ekonomisko situāciju, ar mērķi nodrošināt valsts budžeta līdzekļu lietderīgu un likumīgu izmantošanu, pārskatot RPNC Attīstības biznesa plānā paredzētas infrastruktūras attīstības aktivitātes, 2009.gada vasarā tika izstrādāti priekšlikumi minimāli nepieciešamas infrastruktūras attīstības programmas realizācijai. RPNC infrastruktūras attīstības novērtētās kopējās izmaksas sastādīja:

**9 789 187 LVL** (tai skaitā, **5 529 651 LVL** valsts galvotā kredīta summa, **4 259 536 LVL** iezīmētais Eiropas Reģionālās attīstības fonda un nacionālais publiskais finansējums). Tās tika sadalītas divās kārtās un ietvēra sekojošas aktivitātes:

RPNC infrastruktūras attīstībai nepieciešamo izmaksu novērtējums.

68. tabula

Aktivitāte	1. kārtas izmaksas, LVL	2. kārtas izmaksas, LVL	Kopā, LVL	% no kopējās projekta summas
1. RPNC stacionāra Tvaika iela 2 infrastruktūras attīstība				
1.1. Uzņemšanas nodaļas būvniecība	1 793 566	0	1 793 566	18,3%
1.2. RPNC stacionāra Tvaika ielā 2 rekonstrukcijas 1. kārtā	1 751 820	0	1 751 820	17,9%
1.3. RPNC stacionāra Tvaika ielā 2 rekonstrukcijas 2. kārtā	0	4 889 097	4 889 097	49,9%
2. Ambulatorā centra Ļermontova ielā izveide	888 552	0	888 552	9,1%
3. Projekta vadība un sadārdzinājuma risks	221 697	244 455	466 152	4,8%
<b>KOPĀ</b>	<b>4 655 635</b>	<b>5 133 552</b>	<b>9 789 187</b>	<b>100,0%</b>

Un tā 2009. gada 14. augustā RPNC saņēma Veselības ministrijas atļauju veikt pasākumus aizdevuma summas, kura bija nepieciešama attīstības projekta realizācijai, saņemšanai no Ziemeļu investīcijas bankas. RPNC arī saņēma atbalstu RPNC attīstības projekta ieviešanas uzsākšanai atbilstoši biznesa plāna aktualizācijai un nebija iebildes pret pieprasījuma sagatavošanu ZIB par projekta realizēšanai nepieciešamās aizdevuma summas saņemšanu.

Pārskata gada 23. septembrī RPNC multikontā tika ieskaitīts aizdevums 7 860 117.01 EUR jeb 5 529 651 LVL.

## **Piezīme Nr. 22**

### **Pārējie kreditori**

69. tabula

	2009. (LVL)	2008. (LVL)
Līzingskompānija	<b>14356</b>	<b>21054</b>

### **Automašīnu iegāde VSIA Rīgas psihiatrijas un narkoloģijas centrs**

Saskaņā ar Iepirkumu likuma 8. pantu un Cenu aptaujas „Automašīnu iegāde VSIA ”Rīgas psihiatrijas un narkoloģijas centrs” vajadzībām” Nr.RPNC/2008/CA/04, ar SIA „Baltijas Autolīzings” par 3 (trīs) jaunu, vieglo automašīnu KIA CEED SW 2.0 Crdi iegādi RPNC īpašumā ar lietošanas un izpiršanas tiesībām.

### **Automašīnu iegāde 2008. gadā**

70. tabula

Inv.nr.	Nosaukums	Ekspluat.no	Uzsk.vērtība
82679	A/m HG 609 Kia Ceed Wagon	2008.11.12.	10577.10
82680	A/m HG 610 Kia Ceed Wagon	2008.11.12.	10577.10
82678	A/m HG 611 Kia Ceed Wagon	2008.11.12.	10577.10
<b>Kopā:</b>			<b>31731.30</b>

Finansu līzings izpirkuma maksājumi tiek aprēķināti, izmantojot fiksēto procentu likmi, pēc nomas maksājuma grafika. Nomaksas termiņš 2011. gada 30. novembris.

Atlikums uz 01.01.2009.	21053.3 LVL
Apgrozījums 2009.gadā (nomaksāts)	<u>6697.56 LVL</u>
Atlikums uz 31.12.2009.	14356.7 LVL

**Piezīme Nr. 23****Atliktā nodokļa saistības****Atliktais uzņēmuma ienākuma nodoklis par pārskata gadu**

71. tabula

	2009.(LVL)	2008.(LVL)
Atliktais uzņēmuma ienākuma nodoklis	429 493	370 754
<b>Kopā</b>	<b>429493</b>	<b>370 754</b>

Atliktais uzņēmumu ienākuma nodoklis tiek aprēķināts pēc saistību metodes attiecībā uz visām pagaidu atšķirībām starp aktīvu un saistību vērtībām finanšu pārskatos un to vērtībām nodokļu aprēķināšanas vajadzībām. Atliktais nodoklis tiek aprēķināts, piemērojot likumā noteikto 15% nodokļa likmi. Minētās pagaidu atšķirības, galvenokārt, radušās, izmantojot atšķirīgas pamatlīdzekļu nolietojuma likmes finanšu uzskaitē un nodokļu aprēķināšanas vajadzībām, kā arī no nodokļu zaudējumiem, kas pārnesami uz nākošajiem taksācijas periodiem. Gadījumos, kad kopējais atliktā nodokļa aprēķina rezultāts būtu atspoguļojams bilances aktīvā, to iekļauj finanšu pārskatā tikai tad, kad ir sagaidāms, ka būs pieejama ar nodokli apliekama peļņa, uz kuru varēs attiecināt atskaitāmās pagaidu atšķirības, kas veidojušas atliktā nodokļa aktīvu.

**Atliktā ienākuma nodokļa aprēķins 2009.gadā**

72. tabula

N.p.k.	Atsifrējums	Zīme	Summa, LVL
1	Pamatlīdzekļu atlikusī vērtība finanšu grāmatvedībā uz 31.12.2008.	+	9879521
+	Datorprogrammas	+	45841
-	Zeme	-	3908600
-	Mākslas priekšmeti	-	0
-	Ilgtermiņa ieguldījumi nomātajos pamatlīdzekļos	-	0
-	Nepabeigto celtniecības objektu izmaksas	-	242017
-	Avansa maksājumi par pamatlīdzekļiem	-	1803
-	Ar saimniecisko darbību nesaistītie pamatlīdzekļi	-	0
2	Atlikusī vērtība nodokļu grāmatvedībā	-	2711655
=	Pamatlīdzekļu pagaidu atšķirības	.=+/-	3061287
3	Uzkrājumi atvaļinājumiem uz 31.12.2009.	-	66185
4	Nodokļu zaudējumi UIN deklarācijā (zaudējumi pēc UIN deklarācijas par periodu no 2004. līdz 2009.gadam ieskaitot - ja 2009.gads arī ir noslēgts ar zaudējumiem)	-	131814
5	Uzkrājumi garantijas remontiem uz 31.12.2009.	-	0
6	Kopā pagaidu atšķirības	.=+/-	2863288
7	UIN nākotnes likme	%	15%
=	Atliktā nodokļa aktīvs (-) vai saistības (+) uz 31.12.2009.	.=+/-	429493.2

2006.gadā atliktais nodoklis sastādīja	Ls 412.65
2007.gadā atliktais nodoklis sastādīja	Ls 57887.10
2008.gadā atliktais nodoklis aprēķināts	Ls 370753.80
2009.gadā atliktais nodoklis aprēķināts	Ls 429493.20
<b>Starpība</b>	<b>Ls 58739.40</b>

### 2008.gada un 2009.gada UIN salīdzinājums

Ar 2006.gada peļņu tika segta daļa iepriekšējo gadu zaudējumi un zaudējumu atlikums uz 2007.gada sākumu sastādīja 10 509 LVL

2007.gadā notika sabiedrību apvienošanās ar budžeta iestādēm un saimnieciskās darbības rezultātā gūta peļņa 584 LVL apmērā.

2008.gada reorganizācijas rezultātā sabiedrībai pievienoja Valsts SIA " Vecpiebalgas psihoneiroloģiskā slimnīca"

Sabiedrības 2008.gada UIN deklarācijā tika uzrādīta 2007.gada zaudējumu summa, kas samazināja apliekamo ienākumu un UIN netika aprēķināts.

Savukārt, sakarā ar to, ka RPNC 2009. gada UIN deklarācijā tiek uzrādīta 2008.gada zaudējumu summa, kas samazina apliekamo ienākumu ( iepriekšējo gadu zaudējumi), UIN netiek aprēķināts.

### Īstermiņa parādi

#### Piezīme Nr.24

#### No pircējiem saņemtie avansi

73. tabula

	2009.(LVL)	2008.(VL)
Labklājības Ministrija	12 846	264 334

2009.gada decembra beigās Labklājības Ministrija veica avansa maksājumu par 2010.gada janvāri pakalpojumu sniegšanai pilngadīgām personām ar smagiem garīgā rakstura traucējumiem RPNC struktūrvienībai – Ilgstošas sociālās aprūpes centrs „Vecpiebalga”.

#### Piezīme Nr. 25

#### Parādi piegādātājiem un darbuzņēmējiem

74. tabula

	2009. (LVL)	2008. (LVL)
Parāds par produktu piegādi	933	762
Parāds par medikamentiem	13711	6041
Parāds par pārējiem pakalpojumiem	116171	95 262
Parāds par darba samaksu darbiniekiem	144 627	31 161
<b>Kopā</b>	<b>275 442</b>	<b>133 226</b>

Parāda summas pieaugumu pamatā veido aprēķinātā 2009.gada decembra mēneša darba samaksa, kura tika izmaksāta 2010.g.janvārī.



**Piezīme Nr. 26****Nodokļi**

75. tabula

	2009. (LVL)	2008. (LVL)
Norēķini par iedzīvotāju ienākuma nodokli	28 194	X
Norēķini par obligātajām sociālās apdrošināšanas darba ņēmēju iemaksām	57795	X
Uzņēmējdarbības riska valsts nodeva	227	297
Dabas resursu nodoklis	235	76
Uzņēmumu ienākuma nodoklis	X	2 001
Pievienotās vērtības nodoklis	X	1 109
<b>Kopā</b>	<b>86 451</b>	<b>3 483</b>

Nodokļi par pārskata gadu tika segti nākama gada sākumā, taču 2008.gadā nodokļi par darbņēmējiem tika segti pārskata gada decembra mēnesī.

**Piezīme Nr. 27****Pārējie kreditori**

76. tabula

	2009. (LVL)	2008. (LVL)
Slimnieku depozīti	36852	47059
Norēķini par pakalpojumiem	X	5
<b>Kopā</b>	<b>36852</b>	<b>47064</b>

2008.gadā decembrī Vecpiebalgas neiroloģisko slimnīcu savā bilancē pārņēma RPNC ar visiem pacientu privātajiem naudas līdzekļiem.

No 2008.gada decembra līdz 2009.gada jūlijam pacienti saņēma pensijas un pabalstus 100% apmērā. 2009.gada jūlijā RPNC un Labklājības Ministrija noslēdza, līgumu par pakalpojuma sniegšanu pieaugušām personām ar smagiem garīga rakstura traucējumiem un izveidoja RPNC struktūrvienību – ilgstošas sociālās aprūpes centrs „Vecpiebalga” – ilgstošas sociālās aprūpes un rehabilitācijas nodrošināšanai.

Mainoties Vecpiebalgas iestādes statusam 2009. gada jūlijā, izmainījās arī noteikumi, pēc kādiem valsts nodrošina pacientu uzturēšanos iestādē: klients var paturēt tikai 10% no savas pensijas vai sociālā pabalsta, bet 90% - tiek ieskatīti kā klienta līdzmaksājums par sociālās aprūpes pakalpojumu.

Šo izmaiņu rezultātā samazinājās pacientu privātās naudas apjoms.

**Piezīme Nr.28****Uzkrātās saistības**

77. tabula

	2009. (LVL)	2008. (LVL)
Norēķini ar pakalpojumu sniedzējiem:	6709	8237
t.sk.zvērināto revidentu pakalpojumi	4840	7316
Norēķini par neizmantotajiem atvaļinājumiem	66185	95069
<b>Kopā</b>	<b>72894</b>	<b>103306</b>

Saistības veido revidentu audita pakalpojums, % Valsts kasei par galvotā kredīta izmantošanu saistībā ar vienošanos, kā arī saistības darbinieku atvaļinājumiem. Grāmatvedības programma HORIZON veic atvaļinājumu rezerves aprēķinu katram darbiniekam, uzkrājot atvaļinājumam nepieciešamās summas un dienas. 2009.gadā, ņemot vērā ekonomisko situāciju valstī, kā arī sakarā ar būtisku RPNC finansējuma samazināšanos, darbinieku atalgojuma fonds un darbinieku skaits būtiski samazinājās, kas ietekmēja arī saistības neizmantotajiem atvaļinājumiem aprēķināšanu.

**Vispārīga informācija****Piezīme Nr. 29****Nodokļi**

78. tabula

Nodokļu nosaukums	Pārmaksa uz 31.12.2008.	Parāds uz 31.12.2008.	Aprēķinātie nodokļi 2009.g.	Samaksātie nodokļi 2009.g.	Parāds uz 31.12..09.	Pārmaksa uz 31.12.09.
Iedzīvotāju ienākuma nodoklis	111 088	X	795 532	656 251	28194	X
UII	X	2001	X	2 001	X	X
PVN	X	1109	16 538	17762	X	115
Uzņēmējdarbības riska nodeva		297	3141	3 211	227	X
Sociālās apdroš. obligātās iemaksas	136 208	X	1 503 195	1 309 192	57 795	X
DRN par ieguvu	X	76	235	76	235	X
<b>KOPĀ</b>	<b>247 296</b>	<b>3483</b>	<b>2318 641</b>	<b>1 988 493</b>	<b>86 451</b>	<b>115</b>

Nodokļu parādu veido aprēķinātās, bet nesamaksātās nodokļu summas par decembra mēneša darbinieku darba samaksu.

**Piezīme Nr.30****Sabiedrībā nodarbināto personu skaits**

79. tabula

	2009.	2008.
Vidējais uzņēmumā nodarbināto personu skaits gadā	885	1152

Pārskata gadā darbinieku skaits ir samazinājies par 23 %, realizējot RPNC organizatoriskās struktūras izmaiņas, optimizējot vairākas administratīvi saimnieciskās struktūrvienības un atsevišķus amatus, ņemot vērā ekonomisko situāciju valstī 2009. gadā.

**Piezīme Nr.31****Personāla izmaksas**

80. tabula

Izmaksu veids	2009. (LVL)	2008. (LVL)
Algas	4 560 492	6 007 960
Pensijas no uzņēmuma līdzekļiem	X	X
Pārējās sociālās nodrošināšanas izmaksas	1 128 901	1 467 895
Kopā	5 689 393	7 475 855

Darba samaksa 2009. gadā sastādīja 68.8% no visiem sabiedrības izdevumiem pirms nodokļu aprēķiniem, 2008. gadā - 73% no visiem izdevumiem. Vidējais sabiedrībā nodarbināto skaita samazinājums (30.piezīme) un sabiedrības darbības funkciju pārstrukturizācija raksturo izmaksu skaitlisko samazinājumu. Ne 2009., ne 2008. gadā RPNC neveica savu līdzekļu maksājumus privātajos pensiju fondos.

**Piezīme Nr.32****Informācija par atlīdzībām padomes locekļiem, valdes un vadības locekļiem**

81. tabula

Valde/Amats	Summa (LVL)	Darba devēja oblig.apdroš.soc.iemaksas LVL	Kopā LVL
valdes priekšsēdētājs	25 069	6039	31 108
valdes locekļi (2)	40 378	9728	50 105
kapitālsabiedrības atbildīgais darbinieks	720	173	893

**Piezīme Nr.33****Peļņas norakstīšanas kārtība un apmēri.**

Pārskata gada peļņa 9701 LVL tiek uzrādīta bilancē kā sabiedrības pašu kapitāla pieaugums uz 31.12.2009.

Pamatojoties uz 2010. gada 22. jūnija valdes sēdes protokola Nr. 16 lēmumu saskaņā ar Ministru kabineta 2009. gada 15.decembra noteikumiem nr. 1471 „Kārtība, kādā tiek noteikta un ieskaitīta valsts budžetā izmaksājamā peļņas daļa un citi maksājumi par valsts kapitāla izmantošanu” 4. punktu sabiedrības vadība ierosina par valsts kapitāla izmantošanu 80% apmērā valstij piekritīgo dividenžu summu 7760.80 LVL no 2009.gada peļņas ieskaitīt valsts budžetā, bet atlikušo daļu 1940.20 LVL apmērā novirzīt sabiedrības pārējās rezervēs.

**Nekādi būtiski notikumi no gada noslēguma līdz gada pārskata sastādīšanas dienai, kas varētu ietekmēt gada finansu rādītājus nav notikuši.**

**Valdes priekšsēdētājs:**

**Jānis Buģins**

**Valdes locekle:**

**Irina Starkova**

**2010. gada 22. jūnijā**

